

Husdyrgodkendelse § 16 a stk. 1

Husdyrbruget på Alleshavevej 64, 4593 Eskebjerg

Miljøgodkendelse er givet til:

CVR-nummer: 38055666

Solvang Svineavl

Alleshavevej 64

4593 Eskebjerg

Annonceringsdato: 16. juni 2020



Miljøgodkendelse

Kalundborg Kommune giver miljøgodkendelse til husdyrbruget på Allehavevej 64, 4593 Eskebjerg.

Husdyrbruget er omfattet af husdyrbruglovens § 16 a stk. 1 (lov nr. 520 af 1. maj 2019) og er dermed også omfattet af krav om udarbejdelse af en miljøkonsekvensrapport, der beskriver og vurderer husdyrbrugets mulige virkninger på miljøet.

Godkendelsen gives på vilkår til husdyrbrugets indretning og drift. Vilkårene er stillet på baggrund af de oplysninger, der er givet i forbindelse med ansøgningen, og de beregninger, der er fremkommet under sagsbehandlingen. Vilkårene fremgår af godkendelsens del 1: "Husdyrgodkendelse".

Kalundborg Kommune finder, at husdyrbruget kan drives på en miljømæssigt forsvarlig måde uden væsentlig påvirkning af det omkringliggende miljø. Vurderingen (og vilkårene) ses i godkendelsens del 2: "Miljøteknisk beskrivelse og vurdering".

Baggrund

Produktionen på ejendommen Allehavevej 64 er etableret før 2002 og er siden løbende blevet udvidet. Produktionen er en avlsbesætning med søer, polte, smågrise samt en mindre andel slagtesvin.

Der er den 22. marts 2017 godkendt en udvidelse af antallet af søer og smågrise og polte/slagtesvin. Det lovlige dyrehold er i dag på 650 årssøer, 9.400 smågrise (7,1 – 32 kg), 8.500 smågrise (7,1-10 kg), 7.500 polte (32-90 kg) og 550 polte (90-120 kg). Godkendelsen er blevet udnyttet, og der er ikke sket kontinuitetsbrud iht. tilsynsrapporten fra 2019.

Det er ønsket at få godkendt den eksisterende produktion efter den nye godkendelsesbekendtgørelse fra 2017, hvor husdyrbruget godkendes efter produktionsarealets størrelse, staldtype og dyrearten i staldene. Der sker ingen bygningsmæssige ændringer eller indretningsmæssige ændringer i staldanlægget. Ansøgningen er indkommet den 30. august med nr. 213119.

Godkendelsen gives til produktionsarealerne med de valgte dyretyper og staldsystemer, og der er stillet vilkår til dette. Samtidig ophæves vilkårene i den eksisterende § 12 godkendelse.

Tabel 1: Husdyrbrugets grunddata.

Bedriftens adresse	Allehavevej 64, 4593 Eskebjerg
Ejendomsnummer	3260001206
Matrikelnummer	3 b, Allehave By, Bregninge
Listebetegnelse	§ 16 a – husdyrbrug med ammoniakemission på mere end 3.500 kg NH ₃ -N pr. år
CVR-nummer	38055666
CHR-nummer	86962
Kontaktperson Ejer	Ulrik Lundgaard, tlf. 5098 1784 e-mail: ulrik@solvang-avl.dk Solvang Svineavl v) Ulrik Lundgaard, Allehavevej 64, 4593 Eskebjerg

Vilkår for Miljøgodkendelsen

Husdyrbruget skal placeres, indrettes og drives i overensstemmelse med de oplysninger, der fremgår af den miljøtekniske beskrivelse og vurdering. Husdyrbruget skal leve op til generel gældende lovgivning samt nedenstående vilkår:

Indretning og drift

1. Staldene på anlægget skal indrettes og anvendes i overensstemmelse med skemaet:

Stald	Stald-areal	Produktions-areal	Staldtype	Tekn.
Søer og polte	1762 m ²	60 m ² 30 m ² 176 m ² 312 m ² 554 m ² 179 m ² 137 m ²	Søer, golde og drægtige. Løsgående, delvis spaltegulv Søer, golde og drægtige. Individuel opstaldning, fuldspaltegulv Søer, golde og drægtige. Individuel opstaldning, fuldspaltegulv Søer, golde og drægtige. Individuel opstaldning, delvis spaltegulv Søer, diegivende. Kassestier, fuldspaltegulv Søer, diegivende. Kassestier, delvis spaltegulv Slagtesvin. Drænet gulv + spalter (33 %/ 67%)	Ingen
1. smågrise	797 m ²	522 m ²	Smågrise. Toklimastald, delvis spaltegulv	Ingen
2 og 3. polte/slagtesvin	1450 m ²	389 m ² 649 m ²	Slagtesvin. Delvis spaltegulv, 25 - 49 % fast gulv Slagtesvin. Drænet gulv + spalter (33 %/ 67%)	Ingen
4. drægtighedsstald	1109 m ²	997 m ²	Søer, golde og drægtige. Løsgående, delvis spaltegulv	Ingen
		4005 m ²		

Staldenes placering kan ses på Bilag 1.

2. Dyreholdet må ikke overstige 750 årssøer eller 2.000 slagtesvin/polte ad gangen.
3. Renholdelse og service af husdyrbrugets ventilationssystem skal som minimum foregå 1 gang årligt.

Gødningsoplag

4. Anlæggets opbevaringsanlæg skal indrettes i overensstemmelse med skemaet:

Lager	Overfladeareal	Kapacitet	Type oplag	Teknologi
Gyllebeholder 1	553 m ²	1.950 m ³	Standard	Ingen
Gyllebeholder 2	349 m ²	1.450 m ³	Standard	Ingen
Gyllebeholder 3	135 m ²	410 m ³	Standard	Ingen

Gyllebeholder 3 er placeret på ejendommens matrikel 16x, Eskebjerg By, Bregninge.

5. Eventuel dybstrøelse skal udbringes direkte fra stald eller opbevares i gyllebeholder, da der ikke forefindes møddingsplads.
6. Såfremt der etableres fast pumpeudstyr ved gyllebeholderen, skal påfyldning af gyllevogne ske på befæstet læsseplads. Eventuelt spild på læssepladsen skal ledes til opsamlingsbeholder og derefter tilbage i gyllebeholderne.

Vand

7. Husdyrbrugets vandforbrug skal aflæses minimum 1 gang årligt, og forbruget skal registreres i logbog.

Energi

8. Husdyrbrugets energiforbrug skal aflæses minimum 1 gang årligt, og forbruget skal registreres i logbog.

Foder

9. Der må ikke forekomme oplag af foder på anlægget, som kan give anledning til forurening af jord og vandmiljø.

Beskyttelse af jord, overfladevand og grundvand

10. Tankning af diesel skal til enhver tid ske på en plads med fast og tæt bund, enten med afløb til olieudskiller eller således at spild kan opsamles, og at der ikke er mulighed for afløb til jord, kloak, overfladevand eller grundvand.

11. Eventuel brændstofpumpe skal sikres, så den ikke kan aktiveres utilsigtet.

Driftsforstyrrelser og uheld

12. Der skal udarbejdes en beredskabsplan eller driftsforskrift, som fortæller, hvornår og hvordan der skal reageres ved uheld, som kan medføre konsekvenser for det eksterne miljø. Planen skal indsendes til Kalundborg Kommune senest, når godkendelsen tages i brug.

13. Beredskabsplanen skal som minimum indeholde:

- Procedurer, som beskriver relevante tiltag med henblik på at "stoppe ulykken/uheldet" og begrænse udbredelsen.
- Oplysninger om hvilke interne/eksterne personer og myndigheder, der skal alarmeres og hvordan.
- Kortbilag over bedriften med angivelse af miljøfarlige stoffer, afløbs- og drænsystemer og vandløb mm.
- En opgørelse over materiel der er tilgængeligt på bedriften, eller som kan skaffes med kort varsel, der kan anvendes i forbindelse med afhjælpning, inddæmning og opsamling af spild/lækage, som kan medføre konsekvenser for det eksterne miljø.

14. Beredskabsplanen skal være tilgængelig på ejendommen, og kendt af husdyrbrugets ansatte.

Lugt

15. Såfremt der efter kommunens vurdering opstår væsentlige lugtgener, der vurderes at være væsentligt større, end der kan forventes ifølge grundlaget for miljøvurderingen, kan kommunen meddele påbud om, at der skal indgives og gennemføres projekt for afhjælpende foranstaltninger.

Støj

16. Virksomheden skal, for egen regning, dokumentere, at støjvilkår overholdes, hvis tilsynsmyndigheden finder det påkrævet. Dokumentation for overholdelse af støjkravene kan være i form af målinger i ejendommens omgivelser (under fuld drift) eller kildestyrkemålinger ved de enkelte støjkilder kombineret med beregninger efter den fælles nordiske beregningsmodel for industristøj.
17. Virksomhedens bidrag til støjbelastningen i omgivelserne må ikke overstige følgende værdier, målt ved nabobeboelser eller deres opholdsarealer:

Mandag-fredag Kl. 7-18 (8 timer) Lørdag Kl. 7-14 (7 timer)	Alle dage Kl. 18-22 (1 time) Lørdag Kl. 14-18 (4 timer) Søn- og helligdage Kl. 7-18 (8 timer)	Alle dage Kl. 22-7 (½ time)	Alle dage Kl. 22-7 Maksimal værdi
55 dB(A)	45 dB(A)	40 dB(A)	55 dB(A)

Støjbidraget (bortset fra maksimalværdien) måles som det ækvivalente, konstante, korrigerede støjniveau i dB(A) (re. 20 µPa). Tallene i parenteserne angiver midlingstiden inden for den pågældende periode.

Skadedyr

18. Der skal på ejendommen foretages effektiv fluebekæmpelse som minimum i overensstemmelse med de nyeste retningslinjer fra Institut for Agroøkologi.
19. Opbevaring af foder og affald skal ske på en sådan måde, at der ikke opstår risiko for tilhold af skadedyr (rotter m.v.).

Egenkontrol

20. Ved tilsyn skal kommunen have adgang til relevant dokumentation for overholdelse af vilkårene, herunder logbog med de påkrævede registreringer.

Øvrige bestemmelser

En godkendelse efter § 16a bortfalder, hvis den ikke er udnyttet, inden 6 år efter at tilladelsen er meddelt. Hvis en del af godkendelsen ikke er udnyttet, bortfalder godkendelsen for denne del.

Hvis en godkendelse efter § 16a, der er udnyttet, efterfølgende ikke har været helt eller delvis udnyttet i 3 på hinanden følgende år, bortfalder den del af godkendelsen, der ikke har været udnyttet i de seneste 3 år. Udnyttelse anses her for at foreligge, når mindst 25 pct. af det tilladte produktionsareal udnyttes driftsmæssigt. Med driftsmæssig udnyttelse forstås, at der på det pågældende produktionsareal mindst produceres 50 pct. af det mulige inden for rammerne af dyrevelfærdskrav eller andre relevante krav.

Bedriften skal til enhver tid leve op til gældende regler i love og bekendtgørelser, også hvis disse regler måtte være skærpede i forhold til denne godkendelse.

Husdyrbruget er omfattet af § 39 i husdyrbrugloven. Efter denne paragraf kan tilsynsmyndigheden påbyde afhjælpende foranstaltninger, hvis virksomhedens drift medfører væsentlig forurening eller uhygiejniske forhold.

Der gøres desuden opmærksom på husdyrbruglovens § 52. Heraf fremgår, at den ansvarlige for forhold eller indretninger, der kan give anledning til forurening, straks skal underrette tilsynsmyndigheden, såfremt driftsforstyrrelser eller uheld medfører væsentlig forurening eller indebærer fare herfor.

Afgørelsen er ikke afhængig af ejendommens ejerforhold, og en eventuel anden ejer er forpligtet af afgørelsen.

Kommunen skal endvidere gøre opmærksom på, at det er ansøgers ansvar at indhente eventuelle dispensationer og tilladelser efter anden lovgivning.

Retsbeskyttelse

Vilkårene i godkendelsen er omfattet af 8 års retsbeskyttelse, jf. husdyrbruglovens § 40. Det betyder, at tilsynsmyndigheden som udgangspunkt ikke kan stille nye krav til driften før der er forløbet 8 år med mindre:

- 1) der er fremkommet nye oplysninger om forureningens skadelige virkning,
- 2) forureningen medfører miljømæssige skadevirkninger, der ikke kunne forudses ved godkendelsens meddelelse,
- 3) forureningen i øvrigt går ud over det, som blev lagt til grund ved godkendelsens meddelelse,
- 4) væsentlige ændringer i den bedste tilgængelige teknik skaber mulighed for en betydelig nedbringelse af emissionerne, uden at det medfører uforholdsmæssigt store omkostninger,
- 5) det af hensyn til driftssikkerheden i forbindelse med processen eller aktiviteten er påkrævet, at der anvendes andre teknikker.

Klagevejledning

Afgørelser efter husdyrbrugloven kan påklages til Miljø- og Fødevareklagenævnet, jf. husdyrbruglovens § 76, stk. 1. Klagefristen er 4 uger fra afgørelsen offentliggøres, jf. § 79, stk. 1.

Klager skal indgives via Miljø- og Fødevareklagenævnets Klageportal. Du klager via klageportalen, som du finder på borger.dk eller virk.dk. Du logger på med Nem-ID.

Vejledning findes på hjemmesiden <https://naevneneshus.dk/start-din-klage/miljoe-og-foedevareklagenævnet/>

Miljø- og Fødevareklagenævnet skal som udgangspunkt afvise en klage, der kommer uden om klageportalen, med mindre du er fritaget for brug af klageportalen. Hvis du ønsker at blive fritaget for at bruge klageportalen, skal du sende en begrundet anmodning til Miljø- og Fødevareklagenævnet, som træffer afgørelse om, hvorvidt din anmodning kan imødekommes.

I alle sager, der kan indbringes for Miljø- og Fødevareklagenævnet, opkræves som udgangspunkt gebyr for at klage. Gebyrets størrelse differentieres, alt efter om klager er en borger eller en virksomhed/organisation. Privatpersoner skal således betale et gebyr på 900 kr. Dette gælder også for en anmodning om genoptagelse. Virksomheder og organisationer skal betale det dobbelte beløb på i alt 1.800 kr. for behandling af eller genoptagelse af en klage. Gebyret indbetales ved oprettelsen af klagen på Klageportalen, og behandlingen af klagen begynder ikke, før gebyret er indbetalt. Pengene refunderes, hvis du får medhold i klagen.

Afgørelsen vil blive offentliggjort på Kalundborg Kommunes hjemmeside den 16. juni 2020. Klagefristen er senest den 16. juli 2020.

Det skal bemærkes, at projektet godt kan igangsættes, selvom der klages over afgørelsen, med mindre Natur- og Miljøklagenævnet tillægger klagen opsættende virkning. Udnyttelse af en påklaget afgørelse sker dog på ansøgers egen regning og risiko, da Miljø- og Fødevareklagenævnet efterfølgende kan ændre eller ophæve en tilladelse, godkendelse eller dispensation efter loven.

Hvis afgørelsen ønskes prøvet ved en domstol, skal sagen være anlagt inden 6 måneder efter endelig afgørelse, jf. husdyrlovens § 90. Fristen regnes fra annonceringsdatoen.

Sagsbehandler på godkendelsen

Pernille Mixen Weber

Agronom

Direkte 59 53 52 38

pernille_weber@kalundborg.dk

Vedlagt er:

Miljøteknisk beskrivelse og vurdering
Ansøgers miljøkonsekvensrapport

Afgørelsen er sendt til følgende:

VKST I/S, Att. Piil Krogsgaard, E-mail: pkv@vkst.dk

Sundhedsstyrelsen, Embedslægeinstitutionen Sjælland, E-mail: stps@stps.dk

Danmarks Naturfredningsforening, E-mail: dn@dn.dk

Danmarks Naturfredningsforening, Kalundborg afdeling, E-mail: dnkalundborg-sager@dn.dk

Friluftsrådet, E-mail: kreds14@friluftsradet.dk

Danmarks Sportsfiskerforbund, E-mail: post@sportsfiskerforbundet.dk

og lbt@sportsfiskerforbundet.dk

Lokalafdelingen af Danmarks Sportsfiskerforbund, E-mail: vestsjaelland@sportsfiskerforbundet.dk

Dansk Ornitologisk Forening, E-mail: natur@dof.dk

Lokalafdelingen af Dansk Ornitologisk Forening, E-mail: kalundborg@dof.dk

Det Økologiske Råd, E-mail: husdyr@ecocouncil.dk

Arbejderbevægelsens Erhvervsråd, E-mail: ae@aeraadet.dk

Ferskvandsfiskeriforeningen for Danmark, E-mail: nb@ferskvandsfiskeriforeningen.dk

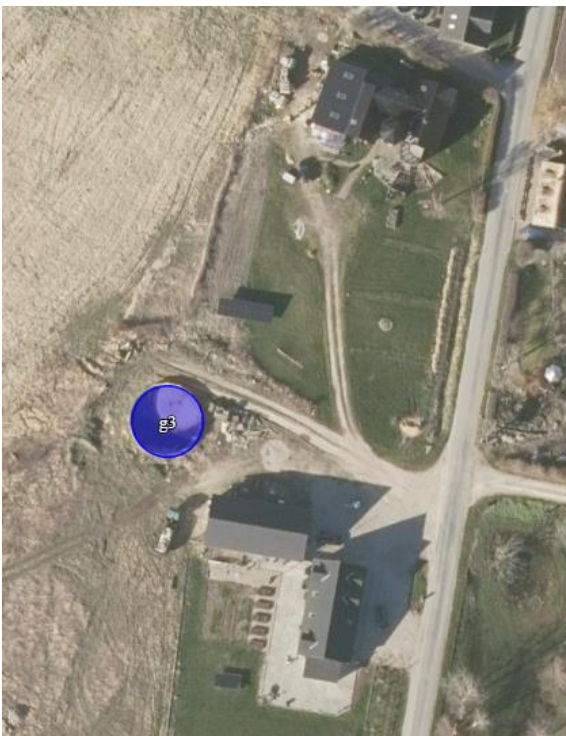
Danmarks Fiskeriforening, E-mail: mail@dkfisk.dk

Naturstyrelsen, E-mail: nst@nst.dk

Bilagsliste

Bilag 1. Situationsplan, stalde og gødningsanlæg

Bilag 1. Situationsplan, stalde og gødningsanlæg



Indkørsel fra Arnakkevej 31

Miljøteknisk beskrivelse og vurdering

Husdyrgodkendelse til husdyrbruget på Alleshavevej 64, 4593 Eskebjerg



Resumé

Godkendelsen indeholder vilkår for virksomhedens drift, indretning og kontrol. Vilkårene er stillet på baggrund af de oplysninger, der er givet i forbindelse med ansøgningen og sagsbehandlingen, samt gældende vejledninger.

Kalundborg Kommune finder, at husdyrbruget på Alleshavevej 64, 4593 Eskebjerg kan drives på en miljømæssigt forsvarlig måde.

Beskrivelse af projektet

Produktionen på ejendommen Alleshavevej 64 er etableret før 2002 og er siden løbende blevet udvidet. Produktionen er en avlsbesætning med søer, polte, smågrise samt en mindre andel slagtesvin.

Der er den 22. marts 2017 godkendt en udvidelse af antallet af søer og smågrise og polte/slagtesvin. Det lovlige dyrehold er i dag på 650 årssøer, 9.400 smågrise (7,1 – 32 kg), 8.500 smågrise (7,1-10 kg), 7.500 polte (32-90 kg) og 550 polte (90-120 kg). Godkendelsen er blevet udnyttet, og der er ikke sket kontinuitetsbrud iht. tilsynsrapporten fra 2019.

Det er ønsket at få godkendt den eksisterende produktion efter den nye godkendelsesbekendtgørelse fra 2017, hvor husdyrbruget godkendes efter produktionsarealets størrelse, staldtype og dyrearten i staldene. Der sker ingen bygningsmæssige ændringer eller indretningsmæssige ændringer i staldanlægget.

Ansøgningen er indkommet den 30. august 2019 med nr. 213119.

Godkendelsen gives til produktionsarealerne med de valgte dyretyper og staldsystemer, og der er stillet vilkår til dette. Samtidig ophæves vilkårene i den eksisterende § 12 godkendelse.

Produktionen er tæt på stipladsgrænsen for IE-husdyrbrug, men forventes at holdes sig under 2.000 stipladser til polte/slagtesvin og 750 årssøer, dermed er husdyrbruget ikke et IE-brug.

Godkendelsen gives til produktionsarealerne med de valgte dyretyper og staldsystemer, og der er stillet vilkår til dette.

Den godkendte bygningsmasse er:

- Eksisterende stald søer og polte på 1448 m² produktionsareal
- Eksisterende stald 1. smågrise på 522 m² produktionsareal
- Eksisterende stald 2 og 3 polte/slagtesvin på 1038 m² produktionsareal
- Eksisterende stald 4 drægtighedsstald på 997 m² produktionsareal
- Tre eksisterende gyllebeholdere på 553 m² (1.950 m³), 349 m² (1.450 m³), 135 m² (410 m³)
- Eksisterende driftsbygninger: 3 store siloer, 2 små siloer der ikke er i brug, en foderlade, et forrum i stald syd, et kontor, et værksted og en maskinhal (se Bilag 2)

Påvirkning af omgivelserne

Der er i forbindelse med godkendelsen redegjort for, at husdyrbruget lever op til husdyrbruglovens krav til BAT og påvirkning af omgivelserne, herunder lugtpåvirkning af naboer og ammoniakemission.

Derudover vurderer kommunen, at husdyrbruget ikke medfører væsentlige påvirkninger af omgivelserne i forhold til transport, lys, støj, støv, skadedyr, affald mv.

Indholdsfortegnelse

Resumé.....	2
1 Indledning og lovgrundlag	5
2 Husdyrbrugets lokalisering og planforhold.....	5
2.1 Afstandskrav	5
2.2 Landskabelige værdier	6
3 Husdyrbrugets anlæg	7
3.1 Produktionsareal, staldsystem, dyretyper	7
3.2 Gødningsoplæg	8
3.3 Fastsættelse af BAT-niveau for husdyrbrugets anlæg	9
3.3.1 Beregning af BAT-emissionsniveau.....	9
3.4 Vandforbrug	10
3.5 Energiforbrug	11
4 Påvirkning af jord, grundvand og overfladevand	11
4.1 Gødningsproduktion og -håndtering	12
4.2 Foder.....	13
4.3 Spildevand	13
4.4 Affald, olier og kemikalier.....	14
4.5 Driftsforstyrrelser og uheld.....	15
5 Forurening og gener fra husdyrbrugets anlæg	15
5.1 Påvirkning af natur	15
5.2 Lugt	18
5.3 Transport	21
5.4 Støv, støj og rystelser.....	22
5.5 Lys.....	23
5.6 Skadedyr	24
5.7 Ophør	24
6 Egenkontrol	25
7 Alternative muligheder	25
8 Miljøkonsekvensrapport	25
9 Offentlighedsfaser.....	25
9.1 Inddragelse af offentligheden	25
9.2 Høring	25
10 Bilagsoversigt.....	26

1 Indledning og lovgrundlag

Det ansøgte kræver godkendelse efter husdyrbruglovens § 16 a, stk. 1, da der ansøges om en produktion med ammoniakemission over 3.500 kg NH₃ -N pr. år.

I en godkendelse efter § 16 a skal kommunen stille vilkår til husdyrbrugets placering, indretning og drift, herunder vilkår til egenkontrol, der sikrer, at husdyrbruget kan drives uden væsentlige påvirkninger af omgivelserne. Desuden skal der stilles vilkår, der sikrer reduktion af ammoniakemissionen ved anvendelse af den bedste tilgængelige teknologi (BAT).

I de følgende afsnit gennemgås husdyrbrugets lokalisering, indretning, drift og påvirkning af omgivelserne, og kommunen fastsætter de nødvendige vilkår. Vilkårene fremgår også af godkendelsens del 1: "Husdyrgodkendelse".

Der er i ansøgningsmaterialet ikke oplyst nogen godkendelsespligtige biaktiviteter på husdyrbruget.

2 Husdyrbrugets lokalisering og planforhold

Husdyrbrugets anlæg ligger nordøst for Kalundborg og lige ud for den delvist inddæmmede Saltbæk Vig, jævnfør oversigtskortet i figur 1, hvor lokaliseringen af ejendommens anlæg er markeret.



Figur 1: Ejendommens placering

2.1 Afstandskrav

Ejendommens produktionsarealer indrettes i de eksisterende stalde, og der opføres ikke nye bygninger eller andre anlæg. Der ændres ikke i staldene.

Oversigt over ejendommens produktionsarealer kan ses på Figur 2. Gyllebeholder nr. 3 ligger på ejendommens matrikel 16 x, med indkørsel fra Arnakkevej 31, og en afstand på 3 km til ejendommens stalde. Da matrikel 16 x tilhører samme samlede ejendom som matrikel 3 b, hvorpå staldene ligger, indgår gyllebeholderen i ansøgningen.



Figur 2: Ejendommens stalde og gødningsanlæg. Stalde er markeret med rød, mens opbevaringsanlæg er markeret med blå.

Kommunens vurdering

Husdyrbruglovens kapitel 2 oplister en række afstandskrav. Kravene gælder for nyetableringer og ændringer, der medfører forøget forurening. Denne miljøgodkendelse indebærer ikke nybygninger og ikke ændringer af produktionsarealet med forøget forurening, så afstandskravene skal ikke opfyldes.

2.2 Landskabelige værdier

Ifølge Kalundborg Kommuneplan 2017-2028 gælder bl.a. følgende retningslinjer for det ansøgte område:

6.6.1 Det åbne land er primært forbeholdt jordbrugserhvervene og friholdes som hovedregel for anden anvendelse. Etablering af byggeri og anlæg samt ændringer i arealanvendelsen skal foregå under hensyntagen til landskabets karaktergivende træk og oplevelsesmuligheder, herunder skala, visuelle sammenhænge samt eksisterende bevoksnings- og bebyggelsesstrukturer. Vurderingen skal tage udgangspunkt i de specifikke landskabskarakterområder.

Ejendommen ligger i landskabskarakterområde Eskebjerg Landbrugsflade.

Området er beskrevet som: Karakterområdet er præget af landbrug på flad til bølget moræne. Der er ingen skov og kun få og ofte transparente hegn. Karakterområdet fremstår derfor meget åbent. Bebyggelsen er hovedsagelig udflyttede gårde, hvilket er med til at understrege landskabets store skala og rolige udtryk.

Kommuneplanen anbefaler, at området fastholdes som et område, der er præget af landbrug i udvikling, idet den åbne flade og den store skala gør området robust overfor nyt landbrugsbyggeri.

Ejendommen ligger også indenfor et værdifuldt kulturmiljø Alleshave Landsbybebyggelse.

6.8.1 Særligt værdifuldt landbrugsområde. Området skal fortrinsvis anvendes til jordbrugsdrift, da det har en høj dyrkningsværdi.

Kommunens vurdering

Idet der ikke sker udvidelser eller bygningsmæssig ændring af anlægget, kommer ejendommen ikke til at syne anderledes i landskabet, og landskabsoplevelsen i området vil ikke ændres.

Kommunen har i sin behandling af den konkrete sag lagt vægt på:

- *at det ansøgte ikke vurderes at være i strid med retningslinjerne i Kalundborg Kommuneplan 2017-2028.*
- *at det ansøgte vurderes at være af underordnet betydning for naboerne.*

3 Husdyrbrugets anlæg

3.1 Produktionsareal, staldsystem, dyretyper

Produktionsmæssig sammenhæng: Ansøger ejer ikke flere ejendomme med husdyrbrug. Ca. halvdelen af smågrisene flyttes ved en vægt på ca. 10 kg til en lejet stald, Kongstedvej 15, Ruds Vedby. Der er ikke produktionsmæssig afhængighed mellem de 2 stalde.

Produktionsarealer og opbevaringsanlæg er placeret som vist på figur 2.

Produktionsarealet er opgjort ved opmåling i stald og på tegning, se Bilag 3 og 4.

Produktionsbygningerne er udvidet etapevis. Produktionsanlægget består af 2 separate stalde til søer, smågrise og slagtesvin. Desuden er der foderlade og maskinhus.

Til opbevaring af korn er der 3 udendørs kornsiloer på hhv. 900 t og 2 á 600 t. En gammel gærflødesilo er taget ud af brug, ligesom en gastæt silo ikke længere anvendes. Der er 2 gylletanke på hhv. 1.950 m³ og 1.450 m³, samt en 3. tank på anden ejet ejendom på 410 m³. Der er halmfyr på ejendommen til opvarmning af stalde og bolig. I maskinladen opbevares halm til halmfyr.

Staldene ventileres med undertrykventilation, hvor luftindtaget til stalden enten er via diffust indtag i loftet eller ventiler i ydervæggene. Ventilationen styres efter multistep-frekvensstyring. Slagtesvinestalde og smågrisestalde vaskes efter hvert hold. Stalde og øvrige driftsbygninger ses på Bilag 1 og 2.

Kommunens vurdering

Kommunen finder det væsentligt, at anlægget indrettes og drives i overensstemmelse med de oplysninger, der er angivet i ansøgningsmaterialet, da disse oplysninger ligger til grund for kommunens beregninger og vurderinger (natur, lugt mv.). Kommunen stiller vilkår til størrelse, placering og indretning af produktionssystemerne i de enkelte staldafsnit, da produktionstilladelsen fremadrettet fastsættes herudfra.

For at mindske funktionsproblemer, som vil påvirke lugt- og ammoniakemissionen fra stalde, er der stillet vilkår om rengøring og service af ventilationsanlæggene mindst en gang årligt.

Da der skal stilles yderligere krav, hvis dyreholdet overstiger grænserne for IE-husdyrbrug, og da produktionsarealet eventuelt vil kunne anvendes til flere dyr end nuværende produktion, stilles der vilkår om, at dyreholdet ikke må overstige IE-grænserne. Hvis dette ønskes, skal der ansøges om en ny miljøgodkendelse.

Der er stillet følgende vilkår:

- Staldene på anlægget skal indrettes og anvendes i overensstemmelse med skemaet:

Stald	Stald-areal	Produktions-areal	Staldtype	Tekn.
Søer og polte	1762 m ²	60 m ²	Søer, golde og drægtige. Løsgående, delvis spaltegulv	Ingen
		30 m ²	Søer, golde og drægtige. Individuel opstaldning, fuldspaltegulv	
		176 m ²	Søer, golde og drægtige. Individuel opstaldning, fuldspaltegulv	
		312 m ²	Søer, golde og drægtige. Individuel opstaldning, delvis spaltegulv	
		554 m ²	Søer, diegivende. Kassestier, fuldspaltegulv	
		179 m ²	Søer, diegivende. Kassestier, delvis spaltegulv	
137 m ²	Slagtesvin. Drænet gulv + spalter (33 %/ 67%)			
1.smågrise	797 m ²	522 m ²	Smågrise. Toklimastald, delvis spaltegulv	Ingen
2 og 3. polte/slagtesvin	1450 m ²	389 m ²	Slagtesvin. Delvis spaltegulv, 25 - 49 % fast gulv	Ingen
		649 m ²	Slagtesvin. Drænet gulv + spalter (33 %/ 67%)	
4. drægtighedsstald	1109 m ²	997 m ²	Søer, golde og drægtige. Løsgående, delvis spaltegulv	Ingen
		4005 m ²		

Staldenes placering kan ses på Bilag 1.

- Dyreholdet må ikke overstige 750 årssøer eller 2.000 slagtesvin/polte ad gangen.
- Renholdelse og service af husdyrbrugets ventilationssystem skal som minimum foregå 1 gang årligt.

3.2 Gødningsoplag

Gyllebeholder	Kapacitet (m ³)	Overfladeareal (m ²)
1. Gyllebeholder G1	1.950	553
2. Gyllebeholder G2	1.450	349
Gyllekanaler	1.000	
3. Arnakkevej 31, matr. nr. 16x	410	135
Lejet beholder Bregningevej 31	1.380	
I alt	6.190	

Figur 3: Oversigt over ejendommens opbevaringsanlæg

Kommunens vurdering

Kommunen finder det væsentligt, at anlægget indrettes og drives i overensstemmelse med de indsendte oplysninger, og der stilles vilkår hertil.

Der er ikke ansøgt om møddingsplads, da driften er indrettet med henblik på at dybstrøelse anbringes i gyllebeholderne. Beregningssystemet har ikke indregnet ammoniakfordampning

fra en møddingsplads, så der er stillet vilkår om, at dybstrøelse skal udbringes direkte eller opbevares i gyllebeholder.

Ved overpumpning af gylle fra beholder til vogn kan der ske spild, hvis der ikke anvendes hydraulisk læssekran. Der er derfor stillet vilkår om læsseplads og opsamlingsbeholder.

Der er stillet følgende vilkår:

- Anlæggets opbevaringsanlæg skal indrettes i overensstemmelse med skemaet:

Lager	Overfladeareal	Kapacitet	Type oplag	Teknologi
Gyllebeholder 1	553 m ²	1.950 m ³	Standard	Ingen
Gyllebeholder 2	349 m ²	1.450 m ³	Standard	Ingen
Gyllebeholder 3	135 m ²	410 m ³	Standard	Ingen

Gyllebeholder 3 er placeret på ejendommens matrikel 16x, Eskebjerg By, Bregninge.

- Eventuel dybstrøelse skal udbringes direkte fra stald eller opbevares i gyllebeholder, da der ikke forefindes møddingsplads.
- Såfremt der etableres fast pumpeudstyr ved gyllebeholderne, skal påfyldning af gyllevogne ske på befæstet læsseplads. Eventuelt spild på læssepladsen skal ledes til opsamlingsbeholder og derefter tilbage i gyllebeholderne.

3.3 Fastsættelse af BAT-niveau for husdyrbrugets anlæg

I forbindelse med ansøgning om miljøgodkendelse skal der foreligge en beregning fra husdyrgodkendelse.dk af BAT-kravet for ammoniak, dvs. den maksimale udledning af ammoniak fra staldene. BAT-kravet beregnes ud fra EU's BAT-konklusion fra 21. februar 2017, som det fremgår af husdyrgodkendelsesbekendtgørelsen.

Da husdyrholdet godkendes efter § 16 a stk. 1, er der ikke andre krav om redegørelse for husdyrbrugets anvendelse af BAT, dvs. de bedste tilgængelige teknikker.

3.3.1 Beregning af BAT-emissionsniveau

Ammoniakemissionen fra husdyrbruget er større end 3.500 kg NH₃-N/år, idet ammoniakemissionen er på 6.179 kg NH₃-N/år.

Hovedparten af staldene har en stor andel fast gulv, hvilket er med til at reducere ammoniakemissionen set relativt til staldtyper, der har en større andel spalter og drænet gulv. Det er ikke vurderet som proportionalt at investere i ny teknologi for at reducere ammoniakfordampningen. På den foderingsmæssige del arbejdes der med bedre foderudnyttelse, hvilket er med til at begrænse emissionen.

Kommunens vurdering

For beregning af BAT-kravet skal der indregnes effekten af tidligere vilkår i den gamle § 12 godkendelse, hvilket for denne ejendom vil sige staldtyperne. Staldtyperne er derfor indsat som ansøgt drift. Alle stalde er eksisterende og skal beregnes som "Eksisterende stalde".

Der er i den gamle § 12 godkendelse vilkår om foderkorrektioner for både N og P, og vilkårene er stillet for at opfylde de tidligere BAT-krav.

Fodringsvilkår blev imidlertid fjernet fra teknologilisten i sommeren 2017, og der kan ikke indsættes en %-vis effekt i den nugældende ansøgning. Hvis et vilkår i en gældende godkendelse omfatter virkemidler, der som fodring ikke længere er på Miljøstyrelsens teknologiliste, beregnes BAT-kravet uden dette vilkår, hvorved BAT-kravet til staldafsnittet reduceres.

I den konkrete situation, skal BAT-kravet for de eksisterende stalde derfor fastsættes som den faktiske emission for de eksisterende stalde. Når BAT-kravet har været opfyldt ved hjælp af tidligere fodringsvilkår, skal de ikke indgå i den nye godkendelse.

Anlæggets beregnede BAT-emissionsniveau for ammoniak er foretaget i husdyransøgningssystemet i henhold til Miljøstyrelsens vejledende grænseværdier. Kommunen vurderer, at der på den pågældende ejendom ikke er forhold, der gør, at Miljøstyrelsens vejledende BAT-emissionskrav for eksisterende stalde skal fraviges.

Anlæggets vejledende BAT-emissionskrav for ammoniak er beregnet til max 6.179 kg N/år (stalder + lager), og anlæggets aktuelle ammoniaktab er beregnet til 6.179 kg N/år, idet kravet til eksisterende stalde uden andre virkemidler svarer til den faktiske emission. Det vurderes dermed, at anlægget lever op til BAT-emissionskravet.

BAT-kravet overholdes ved anvendelse af de beskrevne staldsystemer, og der stilles vilkår herom.

3.4 Vandforbrug

Ejendommen forsynes med vand fra Eskebjerg Enghave.

Nedenstående normtal stammer fra håndbog i svinehold 2014. Ansøger oplyser, at tallene viser sig ofte at være meget underestimerede i forhold til det faktuelle vandforbrug og kan svinge med op til 25%. Sammenholdes med den nyreviderede opgørelse over gylleproduktion er tallene ikke særlig valide. Der er i ansøgt drift regnet med en produktion på 700 søer, 7.500 slagtesvin og 10.000 smågrise.

NORMTAL	FØR	EFTER
Drikkevand*	8.582	8.940
Drikkevandsspild*	441	450
Vaskevand (stalder)*	551	580
Staldtoilet mv.	170	170
Vaskevand (maskiner)	-	-
Samlet vandforbrug normtal	9.744	10.140
Oplyst	12.000	-

*(Håndbog i svinehold 2014)

Vandforbruget til vask af stalde er begrænset ved iblødsætning af stalde. Der er drikkekopper over fodertrug, hvilket betyder at spildet minimeres.

Vandforbruget er beregnet ud fra normtal. I den aktuelle besætning reduceres vandforbruget ved iblødsætning af stalde før vask. Desuden reduceres spildet ved placering af drikkekopper over trug. Vandforbruget følges løbende så evt. lækage på vandrør opdages.

Kommunens vurdering

Kommunen vurderer, at det er væsentligt at overvåge vandforbruget for at kunne detektere lækager og for at opdage et overforbrug, og fastsætter vilkår i godkendelsen om at aflæse vandforbruget:

- Husdyrbrugets vandforbrug skal aflæses minimum 1 gang årligt, og forbruget skal registreres i logbog.

3.5 Energiforbrug

Ressource	FØR	EFTER
Norm-Ventilation, lys, foderproduktion kWh	268.889	278.941
Norm-Varme – udtørring af stalde kWh	159.430	163.953
Elforbrug oplyst kWh	415.458	
Halm (ton)	200	200
Varmeforbrug oplyst (olie l)	20.000	samme

Ejendommens el-forbrug går til ventilation og belysning og drift af foderanlæg samt korntørring (beluftning).

Stalde udtørres med varmekanon efter vask. Varmen i klimastalde og farestalde kommer fra halmfyr på ejendommen. Fyringsolien anvendes til varmekanon til tørring i stalde.

Der er angivet et muligt øget energiforbrug, da der med fuld udnyttelse af produktionsarealet kan produceres flere dyr i staldanlægget. Derudover er der ingen ændringer i energiforbrug.

Der er i ansøgt drift regnet med en produktion på 700 søer, 7.500 slagtesvin og 10.000 smågrise.

Ejendommen har investeret i lav-energi ventilation og al belysning i stalde er erstattet af LED-lys. Der anvendes halm til opvarmning af stalde, kontor og stuehus.

Derudover søges det at holde energiforbruget nede ved at holde ventilationsanlæggene rene, og der sørges for at ventilationen fungerer optimalt. Fodermøllen renoveres løbende så den holdes energieffektiv.

Kommunens vurdering

Kommunen vurderer, at det er væsentligt at overvåge energiforbruget for at kunne opdage et overforbrug og fastsætter vilkår i godkendelsen om at aflæse energiforbruget:

- Husdyrbrugets energiforbrug skal aflæses minimum 1 gang årligt, og forbruget skal registreres i logbog.

4 Påvirkning af jord, grundvand og overfladevand

Nærmeste vandboring ligger ca. 385 m fra ejendommen.

Kommunen vurderer, at de forhold, der vil kunne påvirke jord og grundvand, er oplag/håndtering af husdyrgødning, foder, spildevand, olie/kemikalier og uheld. Disse forhold er gennemgået nedenfor.

4.1 Gødningsproduktion og -håndtering

Der produceres kun svinegylle på ejendommen. Den halm, der bruges i produktionen, opsamles i gyllen. Der er 2 gylletanke på ejendommen i tilknytning til staldene samt 1 tank ved Torpe ved Arnakkevej 31. Der er ikke gødnings-opbevaringsanlæg til fast gødning.

Opbevaringsvolumen andrager i alt 6.190 m³ (se afsnit 3.2).

Kapacitetsberegning beregnes i regneark fra SEGES, udgave 03.10.2018

Grundoplysninger til beregning af normproduktion:

Normproduktion	Staldtype (søer: drægtighedsstald)	Antal	Antal smågrise pr. årso	Indgang, kg	Afgang, kg		Normprod., ton/år
Årssøer drægtighedsstald	Løsg. delvis sp.	500	25	-	7		2.335
Årssøer farestald	Kassestier	700	25		7		1.162
Smågrise prod.	Toklimast., delvis spaltegulv	10.000	-	7	30		1.225
Slagtesvine prod.	Fuldspaltegulv	7.500	-	30	90		3.055
I alt							7.777

Faktisk tilledning til gyllebeholder		8.277				7.782	-495
Kapacitet i mdr.		0,0				0,0	0,0

Grundoplysninger til beregning af normproduktion:

Normproduktion	Staldtype (søer: drægtighedsstald)	Antal	Antal smågrise pr. årso	Indgang, kg	Afgang, kg		Normprod., ton/år
Årssøer drægtighedsstald	Indiv. fuldsp.	200	25	-	7		790
Årssøer farestald	Kassestier						0
Smågrise prod.	Toklimast., delvis spaltegulv	10.000	-	7	10		130
Slagtesvine prod.	Fuldspaltegulv	550	-	90	110		106
I alt							1.026

Faktisk tilledning til gyllebeholder		1.019				872	-148
Kapacitet i mdr.		0,0				0,0	0,0

Dvs. der er en samlet gødningsmængde efter regulering for tørfoder/vådfoder og manuel vask af stalde på 8.654 m³. Dette kræver en opbevaringskapacitet på 8.654 m³/12 mdr. x 9 mdr. ~ 6.490 m³ opbevaringskapacitet.

Ved maksimal udnyttelse af staldene mangler der 300 m³, for at overholde kravet til tilstrækkelig opbevaringskapacitet. Den manglende kapacitet vil blive lejet eller gyllen bragt til ejers lejede ejendom Kongstedvej 15.

Der hører ca. 64 ha til ejendommen. Hovedparten af arealet ligger rundt om bygningerne. Der ejes desuden en ejendom med et udspretningsareal på ca. 70 ha øst for Kaldred. Arealerne til ejendommen er bortforpagtet, og der drives derfor ikke markdrift fra ejendommen.

Kommunens vurdering

Det fremgår af husdyrgødningsbekendtgørelsen, at der på husdyrbrug skal være opbevaringskapacitet til minimum 9 måneders gødningsproduktion. Kravet opfyldes på nuværende tidspunkt, men ved en øget produktion bliver kapaciteten på 8,6 måneder. Kommunen har beregnet, at der på ejers lejede ejendom Kongstedvej 15 er ekstra opbevaringskapacitet, således vil kapacitetskravet kunne opfyldes ved at flytte den overskydende gylle fra Allehavevej 64 til Kongstedvej 15.

Da denne husdyrgodkendelse giver mulighed for fleksibilitet i antallet af dyr, kan gylleproduktionen desuden svinge fra år til år. Kravet om tilstrækkelig opbevaringskapacitet vil blive kontrolleret ved kommunens tilsyn.

Det er kommunens vurdering, at husdyrgødning ikke medfører en væsentlig indvirkning på jord, grundvand eller overfladevand, hvis det håndteres efter reglerne i husdyrgødningsbekendtgørelsen. Det vurderes at være tilfældet med den konkrete indretning og drift og kommunen finder ikke anledning til at stille yderligere vilkår til gødningshåndteringen.

4.2 Foder

Der fodres med hjemmeblandet foder, hvor der anvendes eget korn samt indkøbte mineraler/vitaminer og soja. Foderet opbevares i foderlade, hvor der er mølleri og råvaresiloer. Der er udendørs påslag til aflæsning af mineraler.

Der er tale om en avlsbesætning, hvor en af de væsentlige parametre i avlen er foderudnyttelse. Der er derfor løbende overvågning af foderforbruget hos poltene. Derudover gennemføres der effektivitetskontrol og optimering af den øvrige produktion, således at fodereffektiviteten optimeres, samtidig med at der tages hensyn til prisudvikling på foder. Der anvendes hjemmeblandet foder, hvor der anvendes korn, protein og mineralblandinger.

- Foderplaner udarbejdes i samarbejde med foderkonsulent, og det sikres, at der anvendes den for ejendommen bedste viden inden for svinefodring.
- Mindst en gang årligt gennemgås foderplaner for optimering
- Foderet indeholder fosfor- og råprotein inden for de vejledende normer.

Kommunens vurdering

Som det er beskrevet i afsnit 3.3 kan kommunen ikke længere stille vilkår i forhold til foderets indhold af N og P. Kommunen vurderer, at det er væsentligt, at der ikke sker forurening fra spild af foder. Der stilles vilkår om oplag af foder, så spild ikke medfører forurening:

- *Der må ikke forekomme oplag af foder på anlægget, som kan give anledning til forurening af jord og vandmiljø.*

4.3 Spildevand

Der hører ca. 64 ha til ejendommen. Hovedparten af arealet ligger rundt om bygningerne. Der ejes desuden en ejendom med et udspretningsareal på ca. 70 ha øst for Kaldred. Arealerne til ejendommen er bortforpagtet, og der drives derfor ikke markdrift fra ejendommen.

Vandforbruget til vask af stalde er begrænset ved iblødsætning af stalde. Der er drikkekopper over fodertrug, hvilket betyder at spildet minimeres.

Kommunens vurdering

I henhold til de generelle bestemmelser i husdyrgødningsbekendtgørelsen skal alt afløbsvand fra stalde, herunder vaskevand, ledes til gyllebeholder. Det samme gælder spildevand fra vask af redskaber, hvorfra der kan forekomme gødningsrester. Kommunen stiller derfor ikke vilkår om dette. Udbringningen skal ske jf. husdyrgødningsbekendtgørelsens regler for udbringning af husdyrgødning.

Ifølge tilsynsrapporten fra 2019 er der en vaskeplads for maskiner på ejendommen. Da arealerne er bortforpagtet, stilles der dog ikke vilkår vedrørende spildevand.

4.4 Affald, olier og kemikalier

Pga. smittefare opbevares døde dyr under kadaverkap på ejendommen Eskebjergvej 90, der ejes af ansøger. De tilkøres 1-2 gange ugentligt med traktor.

Døde dyr afhentes af DAKA og normalvis indenfor 24 timer efter anmeldelsen, hvis ikke det er op til en weekend eller helligdag. Afhentningstidspunktet vil som regel være inden for en normal arbejdsdag. Der afhentes normalt 2 gang om ugen.

Affald fra produktionen består hovedsagelig af tomme sække (papir og plast, big-bag).

Affaldsprodukter fra svineproduktionen er tomme sprayflasker fra mærkning samt veterinært affald (kanyler, tomme medicinflasker).

Affald sorteres og køres til kommunal genbrugsstation.

Veterinært affald opbevares i forrum til stald og afleveres ligeledes til kommunal genbrugsstation.

Ikke brændbart affald så som lysstofrør, sprayflasker, batterier etc. sorteres og opbevares hhv. på værksted og i storsække i foderladen til det afleveres til kommunalt genbrug.

Gammelt jern afsættes til genbrug.

Håndtering af affald følger retningslinjerne i kommunens affaldsregulativ.

Pga. smittefare er ejendommen ikke tilmeldt afhentning af produktionsaffald.

Der er 3 olietanke på hhv. 1.200 l i redskabsrum og 2 x 2.500 l på værksted. Der er desuden to overjordiske plasttanke på hhv. 2.500 og 5.000 l ved halmværket. Der er ingen spildolie, da servicefirma tager spildolie med retur.

Medicin til anvendelse i produktionen opbevares i medicinskab i forrum til stalden. Her opbevares også veterinært affald frem til aflevering. Desinfektion til stalde opbevares i foderlade som sækkevarer.

Kommunens vurdering

Det er kommunens vurdering, at opbevaring og afhentning af døde dyr reguleres af anden lovgivning, og at der derfor ikke skal stilles vilkår hertil i godkendelsen.

Affald fra husdyrbruget skal opbevares, håndteres og bortskaffes i overensstemmelse med bestemmelserne i kommunens affaldsregulativer og til enhver tid gældende lovgivning. Det er regler, som gælder alle virksomheder, og reglerne behøver således ikke fremgå af de individuelle godkendelser. Kommunen finder i den konkrete sag ikke grundlag for at stille yderligere vilkår til håndtering af husdyrbrugets affald.

Det vurderes, at opbevaring af olie er tilstrækkeligt reguleret af olietanksbekendtgørelsen¹. Kommunen finder det væsentligt, at tankning af olie sker uden risiko for afløb til recipienter. Der bliver derfor fastsat vilkår om, at tankning skal ske på en fast plads, og at pumpen skal sikres:

- Tankning af diesel skal til enhver tid ske på en plads med fast og tæt bund, enten med afløb til olieudskiller eller således at spild kan opsamles, og at der ikke er mulighed for afløb til jord, kloak, overfladevand eller grundvand.*
- Eventuel brændstofpumpe skal sikres, så den ikke kan aktiveres utilsigtet.*

¹ Bekendtgørelse nr. 1611 om indretning, etablering og drift af olietanke, rørsystemer og pipelines af 10.12.2015.

4.5 Driftsforstyrrelser og uheld

Driftsforstyrrelser eller uheld, der kan medføre væsentlig forøget forurening i forhold til normal drift, kan ske i forbindelse med håndtering og opbevaring af husdyrgødning og kemikalier, ved strømsvigt samt udslip af dieselolie.

Der forefindes en beredskabsplan, der beskriver forholdsregler i forbindelse med uheld med kemikalier og gylle, brand mv.

Kommunens vurdering

Det er Kalundborg Kommunes vurdering, at der på husdyrbruget skal forefindes en beredskabsplan, som klart fortæller, hvad man skal gøre i forbindelse med uheld. Da der i beredskabsplanen skal indgå kortbilag over bedriften, skal planen opdateres, hvis der sker ændringer i de beskrevne ting.

Ansøger har forevist ejendommens beredskabsplan i forbindelse med tilsynet i 2019.

Kommunen stiller i godkendelsen følgende vilkår:

- *Der skal udarbejdes en beredskabsplan eller driftsforskrift, som fortæller, hvornår og hvordan der skal reageres ved uheld, som kan medføre konsekvenser for det eksterne miljø. Planen skal indsendes til Kalundborg Kommune senest, når godkendelsen tages i brug.*
- *Beredskabsplanen skal som minimum indeholde:*
 - *Procedurer, som beskriver relevante tiltag med henblik på at "stoppe ulykken/uheldet" og begrænse udbredelsen.*
 - *Oplysninger om hvilke interne/eksterne personer og myndigheder, der skal alarmeres og hvordan.*
 - *Kortbilag over bedriften med angivelse af miljøfarlige stoffer, afløbs- og drænsystemer og vandløb mm.*
 - *En opgørelse over materiel der er tilgængeligt på bedriften, eller som kan skaffes med kort varsel, der kan anvendes i forbindelse med afhjælpning, inddæmning og opsamling af spild/lækage, som kan medføre konsekvenser for det eksterne miljø.*
- *Beredskabsplanen skal være tilgængelig på ejendommen, og kendt af husdyrbrugets ansatte.*

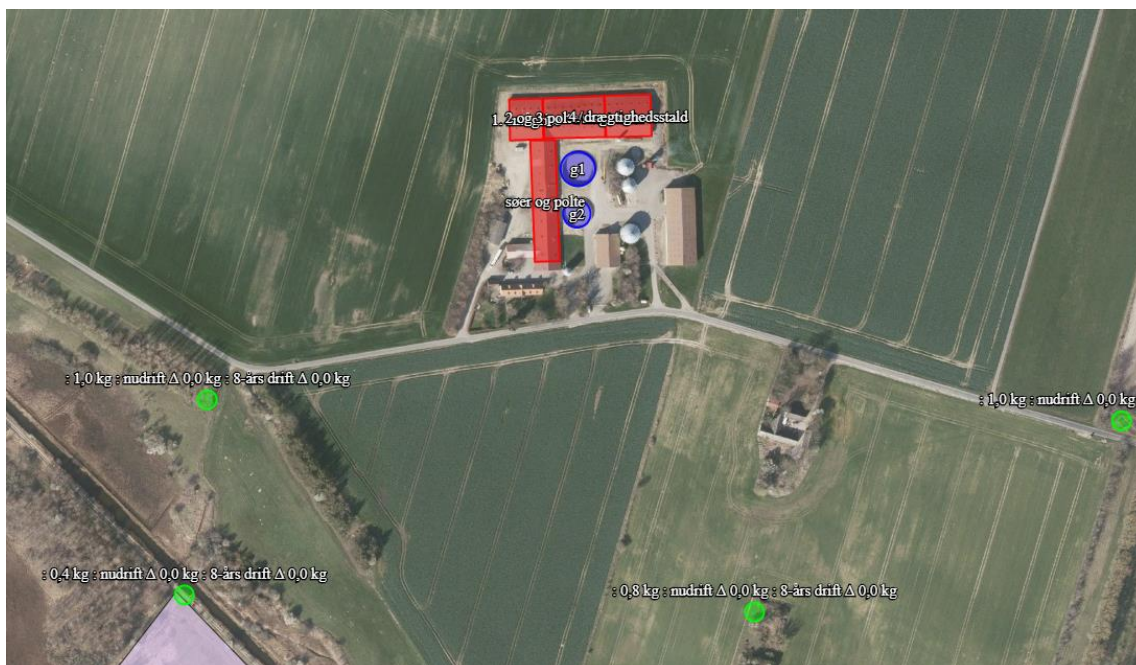
5 Forurening og gener fra husdyrbrugets anlæg

5.1 Påvirkning af natur

Anlæggets ammoniakemission skal vurderes i forhold til påvirkning af de omkringliggende naturområder. Det fremgår af godkendelsesbekendtgørelsen, at beskyttelsesniveauet for ammoniakfølsomme naturområder inddeles i 3 kategorier. Kategori 1: Udpegede naturområder i internationale naturbeskyttelsesområder, kategori 2: Naturområder uden for internationale naturbeskyttelsesområder omfattet af husdyrlovens § 7 og kategori 3: øvrige ammoniakfølsomme naturområder.

I ansøgningsystemet er der foretaget ammoniakdepositionsberegninger til de nærmeste områder indenfor de tre kategorier samt til øvrig § 3 natur.

Husdyrbrugets placering i forhold til de vigtigste beregningspunkter for denne ejendom fremgår af figur 4.



Figur 4: Her er vist de nærmeste beregningspunkter for ammoniakdeposition (de grønne prikker). Det vigtigste punkt er prikken ved det lille hjørne mod sydvest. Det er et Natura 2000 område med ammoniakfølsom natur (kategori 1).

Kommunens vurdering

Jf. godkendelsesbekendtgørelsens § 30 stk. 2 skal kommunen inddrage alle etableringer, udvidelser og ændringer af husdyrbruget, der er godkendt, tilladt eller afgjort efter anmeldelse inden for de seneste 8 år før kommunalbestyrelsens afgørelse.

Husdyrbrugets nudrift er fastlagt i § 12 miljøgodkendelsen fra 22. marts 2017.

8-års driften (det tilladte i 2011) var det samme hvad angår stalde, dyretyper og gødningsopbevaring, idet godkendelsen i 2017 blev givet til eksisterende stalde.

Husdyrbrugets ammoniakemission er med husdyransøgningskemaet beregnet til 6.179 kg N/år. En del af husdyrbrugets ammoniaktab afsættes i nærheden af anlægget mens resten bidrager til baggrundsbelastningen. Ifølge Danmarks Miljøundersøgelser vil hovedparten af den lokale ammoniakdeposition ske inden for 1.000 meter af kilden, hvorfor kommunen primært vurderer påvirkningen af naturområder inden for en afstand af 1.000 meter fra anlægget; dog skal kumulation regnes med indenfor 2.500 meter fra naturpunktet.

For søer og vandløb spiller afsætning fra luften generelt en ringe rolle, primært fordi søer og vandløb ofte har en lille overflade og en mindre ruhed. Derudover modtager de ofte betydelige mængder kvælstof fra overfladeafstrømning, dræn og direkte udløb. Dette er specielt tilfældet for søer, der ligger i et landbrugsområde. Trods den ufuldstændige dækning af kommunens naturområder, kan flertallet af de mere følsomme lokaliteter med forekomst af f.eks. orkidéer antages at være undersøgt i noget omfang.

Beregningsresultater for de vigtigste af naturpunkterne fremgår af tabel 1.

Tabel 1: Beregning af depositionen af ammoniak på naturområder i nærheden af anlægget, skema 213119

Kategori	Naturtype	Afstand fra anlæg	Deposition i kg N/ha/år	
			Merdep.	Totaldep.
1	Kat 1 syd, tidvis våd eng	410 m	0,0	0,4
2	Mose nordøst	1475 m	0,0	0,2
3	Mose øst	440 m	0,0	1,0
§ 3	Mose syd	300 m	0,0	1,0

Merdepositionen er på 0,0 da produktionsarealer og dyretyper er uændret i forhold til tidligere.

Kategori 1 naturområder

Det nærmeste habitatområde "Sejrø Bugt og Saltbæk Vig" ligger 51 m syd for stalden. Det nærmeste kategori 1-område er en tidvis våd eng 6410 og et kalkoverdrev 6210 inde i habitatområdet. Beregningen viser, at der sker en påvirkning af kategori 1-naturområdet med 0,4 kg N/ha/år som følge af ejendommens samlede emission. Indenfor en radius på 2.500 m fra naturpunktet ligger der ikke andre husdyrbrug, som kan bidrage til kumulation i henhold til definitionerne i § 26 i husdyrgodkendelsesbekendtgørelsen. Grænseværdien for naturpunktet er derfor max 0,7 kg N/ha/år i totaldeposition, og grænseværdien overholdes.

Afstanden mellem staldanlægget og habitatområdet er 51 m. Udpegningsgrundlaget for habitatområdet er bl.a. snegle, klokkefrø, stor vandsalamander og odder samt en række naturtyper, heriblandt tidvis våd eng og kalkoverdrev. Da ammoniakdepositionen på området ligger under grænseværdien for væsentlig påvirkning, vurderes det, at det ansøgte ikke i sig selv eller i forbindelse med andre projekter kan påvirke det internationale naturbeskyttelsesområde væsentligt.

Kategori 2 naturområder

Det nærmeste kategori 2 område er en mose mod nordøst. Beregningen viser, at der sker en totaldeposition på 0,2 kg N/ha/år, hvorved grænseværdien på 1,0 kg N/ha/år ikke overskrides.

Kategori 3 naturområder

Jf. godkendelsesbekendtgørelsens § 29 kan der stilles krav til en merbelastning på ned til 1 kg N/ha/år til kategori 3 natur, beregnet i forhold til nudriften eller 8-årsdriften. Natur- og Miljøklagenævnet har tidligere udtalt, at merbelastninger på naturområder mindre end 1 kg N/ha/år efter den tilgængelige viden ikke vil medføre, at der sker en tilstandsændring, uanset hvilken tilførsel der sker samlet set til naturområdet.

Beregningen viser, at merbelastningen på det nærmeste kategori-3 område; en mose, bliver 0,0 kg N/ha/år. Da merdepositionen er mindre end 1 kg N/ha/år til områderne, er det kommunens vurdering, at udvidelsen af husdyrbruget ikke vil medføre en væsentlig ammoniakpåvirkning af omkringliggende kategori 3 naturområder.

Øvrig § 3 natur

Der er udpeget yderligere en mose, som også hører til de ammoniakfølsomme naturtyper. Mosen ligger i en afstand på 300 m fra ejendommen, og mosen vil ikke modtage nogen merdeposition i forhold til nudriften. Det vurderes således, at godkendelsen ikke vil medføre tilstandsændringer i mosens natur.

Påvirkning af naturområder med bilag IV-arter

Af de bilag IV-arter, der huses i Kalundborg Kommune, er det konkrete godkendelsesprojekt kun relevant i forhold til bevaringsstatus for markfirben, spidssnudet frø, klokkefrø og stor vandsalamander. De resterende tre arter (løgfrø, strandtudse, grønbroget tudse), der huses i kommunen, vurderes ud fra deres geografiske udbredelse i kommunen ikke at berøres af godkendelsen. Kommunen har ikke tilstrækkeligt detaljerede og opdaterede registreringer af klokkefrø, markfirben, stor vandsalamander og spidssnudet frø til at kunne udelukke deres tilstedeværelse ved ejendommens anlæg eller arealer. Tværtimod vil de vidt udbredte arter formentlig være tilstede på gunstige lokaliteter. For padderne først og fremmest ved søer og søbredder, men også på fugtige steder i skove og beplantninger og for markfirben f.eks. på sandede soleksponerede markkanter og diger.

Ifølge Danmarks Miljøportal Naturdata er der indenfor en radius på 2,3 km fra ejendommen ikke fundet Bilag IV-dyrearter.

Siden der er tale om en fortsættelse af landbrugsdriften på eksisterende markarealer, vil de arter, der færdes nær landbruget allerede være underlagt de betingelser, som almindelig landbrugsdrift medfører, herunder jordbehandling, gødskning og marksprøjtning. Godkendelsen medfører ikke nogen udvidelse og vil derfor ikke i sig selv medføre en væsentlig forandring i arternes nærmiljø. Bevaringsstatus for arterne må derfor betragtes som værende uændret ved gennemførelse af projektet, og arternes yngle- og rasteområder vil ikke blive påvirket.

5.2 Lugt

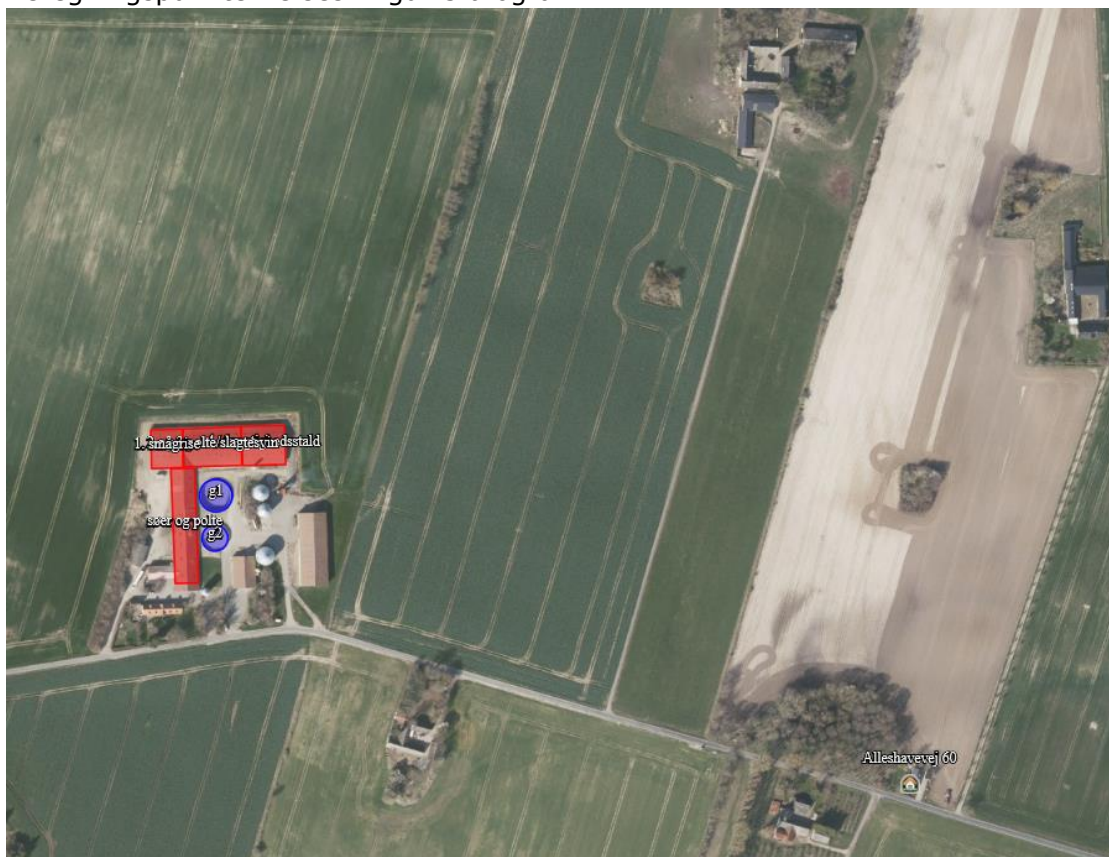
Husdyrbrugets lugtemission beregnes i lugtenheder ud fra dyretype, staldsystem og m².

I spredningsmodellerne beregnes anlæggets geneafstande, der er større jo flere lugtenheder, anlægget producerer. Geneafstandene beregnes til nærmeste enkeltliggende bolig i landzone (uden landbrugspligt og som ikke ejes af ansøger), til samlet bebyggelse eller område i landzone udlagt til boliger eller rekreativ aktivitet, og til byzone. De beregnede lugtgeneafstande skal være mindre end de faktiske afstande til byzone, samlet bebyggelse og enkeltbolig, for at lugtgenekriteriet overholdes. Anlæggets beregnede lugtgeneafstande er opgjort i tabel 2.

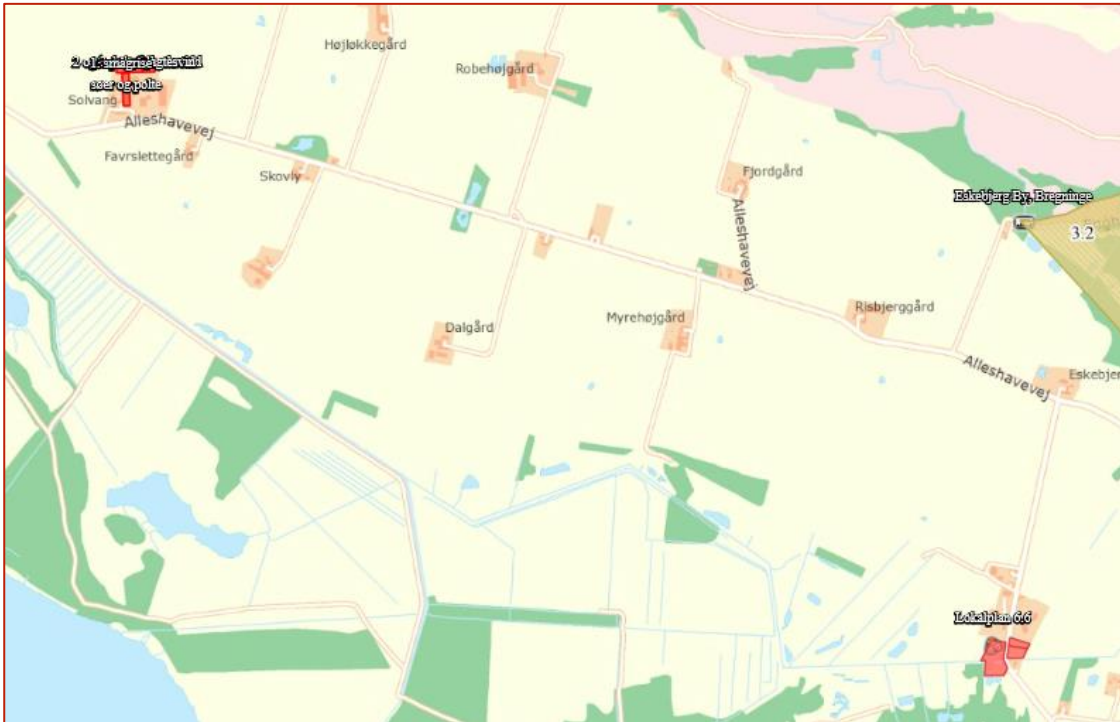
Tabel 2: Den faktiske afstand mellem stalde og geneområder og de beregnede geneafstande.

	Vægtet gennemsnitsafstand	Beregnet geneafstand
Lugtkonsekvensafstand	-	870 meter
Byzone Eskebjerg Enghave mod øst	2.564 meter	762 meter
Lokalplan til blandet bolig og erhverv nr. 6.6	2.930 meter	518 meter
Enkelt bolig Alleshavevej 60	626 meter	262 meter

Beregningspunkterne ses i figur 5 a og b:



Figur 5 a: Nærmeste enkeltbolig uden landbrugspligt og som ikke ejes af ansøger: Alleshavevej 60



Figur 5 b: Nærmeste byzone Eskebjerg by, og nærmeste lokalplan for bl.a. bolig LP 6.6.

Det skal bemærkes, at lugtgeneafstandene ikke måles fra bygningernes omkreds men fra et eller flere lugtmidtpunkter, som ansøgningssystemet beregner. Til beregningen af lugtmidtpunktet vægtes lugtbidraget fra de enkelte stalde.

Der er ikke kumulation med andre husdyrbrug, idet de øvrige dyrehold i området er så små, at de ikke indgår som kumulationsbrug iht. definitionen, og dermed ikke ændrer på geneafstandene.

Lugtkonsekvenszonen bruges som radius til at afgrænse hvilke boliger, der kan blive berørt af lugt fra dyreholdet, og som derfor skal partshøres.

Der er ikke truffet særlige foranstaltninger til begrænsning af lugtgenerne fra anlægget ud over, hvad der ligger i det daglige management. Ansøger oplyser, at ejendommen holdes rengjort og ryddelig uden oplag af lugtfremkaldende stoffer.

Kommunens vurdering

Med baggrund i de beregnede geneafstande, lever husdyrbrugets anlæg op til husdyrbruglovens lugtgenekriterier og vil derfor som udgangspunkt ikke medføre væsentlige lugtgener for de omkringboende.

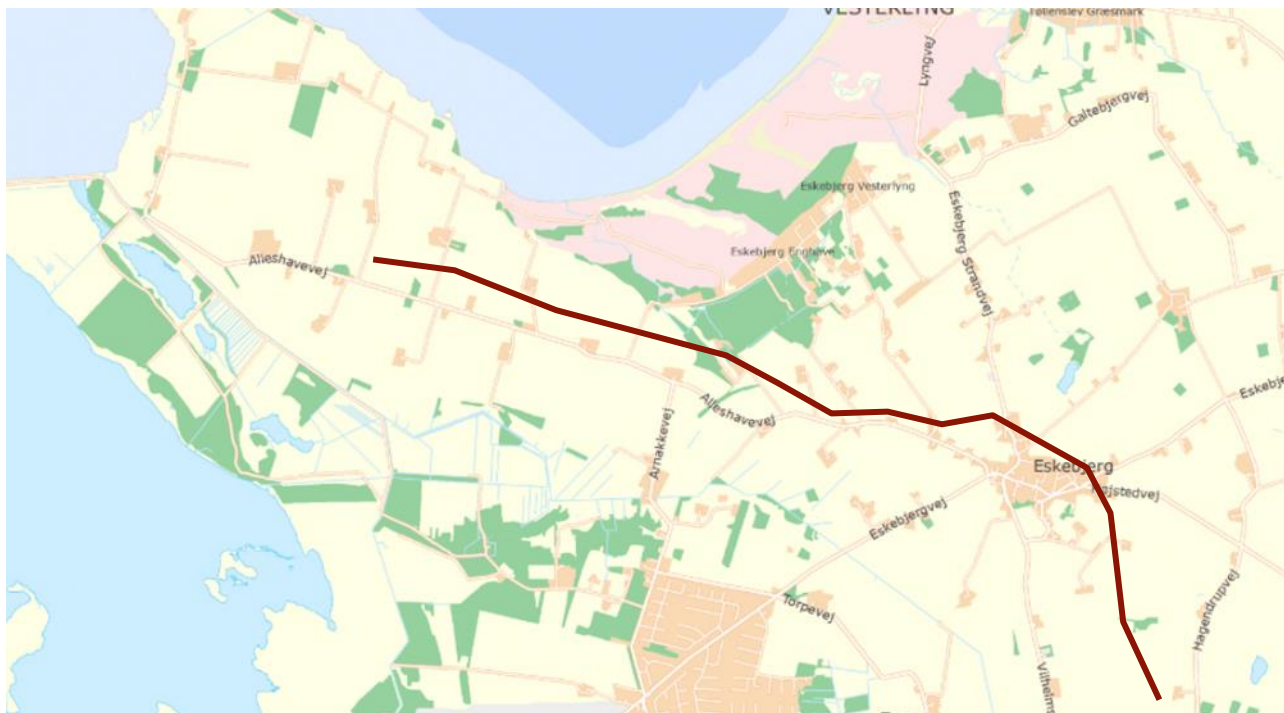
Der bliver dog stillet vilkår om, at der ved uventede lugtgener kan blive pålagt afhjælpende foranstaltninger:

- *Såfremt der efter kommunens vurdering opstår væsentlige lugtgener, der vurderes at være væsentligt større, end der kan forventes ifølge grundlaget for miljøvurderingen, kan kommunen meddele påbud om, at der skal indgives og gennemføres projekt for afhjælpende foranstaltninger.*

5.3 Transport

Til og frakørsel foregår via 2 indkørsler til ejendommen. Al transport foregår ad Alleshavevej og passerer Eskebjerg, se figur 6.

Gylle pumpes ud til selvkørende slangeudlægger til areal omkring ejendommen. Øvrig transport af gylle sker med lastbil hhv. til udspredding og til opbevaring i andre tanke.



Figur 6. Ansøgers transportveje

Antal transporter årligt	Aktuel	Tidsrum
Gylletransport med lastbil 35 t	65 92	Transport til ca. 100 ha foregår uden færdsel på veje. De 65 transporter til eksterne tanke sker over året, mens de 92 sker i koncentrerede perioder forår efterår.
Indtransport af korn med traktor (25 t) til siloer	84	I høst køres døgndrift.
Foder transporter Soja, mineraler	26+12	Hverdage 06-18. Samme antal transporter men større læs
Afhentning af polte	52	Kan forekomme flere og færre gange
Afhentning slagtesøer	52	Traktor
Udlevering af smågrise	26	Hverdage 6-18
Afhentning af døde dyr, traktor	52-104	Er sat til maks.- hverdage 6-18
Halm til fyr	0	Kørsel over mark
Diesel	4	Hverdage 6-18
Antal årligt	450	
Gns pr dag	1,2	

Tidsrummet for udkørsel med husdyrgødning planlægges normalt at foregå i hverdagene, og vil hovedsageligt foregå om foråret og om efteråret.

Transport med levering /afhentning af grise og døde dyr samt tilkørsel af korn, protein og mineraler er jævnt fordelt over året.

Kommunens vurdering

I det konkrete tilfælde er det kommunens vurdering, at der ikke vil forekomme væsentlige transportgener fra husdyrbruget. Kommunen stiller derfor ikke vilkår til begrænsning af transportgener.

5.4 Støv, støj og rystelser

Støv

Problemer med støv kan hovedsageligt opstå ved den daglige håndtering af foder, korn og halm. Foderet læsses af indendørs som bigbags eller i udendørs påslag. Korn aflæsses i udendørs korngrav. Foder håndteres i lukkede systemer. Der er ikke åben port til foderladen. Korn og halm håndteres i en meget kort koncentreret periode, og foder håndteres indendørs.

Transport på veje kan støve, især i tørt vejr. Transport foregår imidlertid primært på asfaltvej. Der er direkte adgang til ejendommen fra asfalteret kommunevej, og intern transport på ejendommens grusveje forventes ikke at kunne påvirke nabo.

Anlægget er placeret med stor afstand til naboer, således at støv ikke vil kunne påvirke disse. Støv i stalden er en problemstilling relateret til arbejdsmiljø.

Støj

Type	Placering	Driftstid	Tiltag til begrænsning af støj
Ventilationsanlæg Eksisterende stalde	Tagflade	Hele døgnet	Vedligehold og rensning af ventilation EC-motorer med lav støj
Stalde og dyr	I staldene	Ca. kl. 06.00-16 alle dage.	Lukket stald Rolig håndtering af dyr ved ind- og udlevering
Foderanlæg	Hjemmeblanderi placeret i foderlade.	Kører dagligt	Foderlade med lukket port
Kørsel med maskiner	Gyllevogne fra ejendom til udspretningsarealerne. Kornvogne fra arealer til silo, m. m Diverse transporter Gyllepumpe til udpumpning fra stalde.	Almindeligvis i dagtimer. Gylle i højsæsonerne – hele døgnet.	Nyere traktorer har lavere støjudledning. Større vogne reducerer antallet af kørsler.
Transporter af foder og dyr etc.	Til og fra kørsel	Primært i dagtimer	Stor afstand til naboer Større læs, færre transporter

Med undtagelse af få transporter til lejede tanke, foregår gylleudkørsel kun i højsæsoner; forår og sensommer. Kornvogne kun i høst.

Støj fra anlæg kan opdeles i to, dels periodisk støj f.eks. fra levering/afhentning af dyr og diverse fodertransporter samt udkørsel af gylle, og dels støj med mere vedvarende karakter fra dyrene, ventilationsanlæg og lignende. Der kan forventes spidsbelastninger med støj i forbindelse med ind/og udlevering af grise.

Støj fra foderanlæg er begrænset ved at dette står i foderlade. Ventilationsanlægget vedligeholdes og efterses for at køre bedst og støj mindst.

Støj fra transportere vil kunne påvirke beboelserne langs kørselsruten. Hovedparten af transporterne er imidlertid faste transportere, der ikke forøges og foregår indenfor arbejdstid. Mængden af gylle øges, men vil ikke give anledning til væsentligt øget antal transportere.

Kommunens vurdering

Med den beskrevne drift af husdyrbruget er det kommunens vurdering, at der ikke vil forekomme væsentlige støv-, støj- eller rystelsesgener fra driften af husdyrbruget.

Der er fastsat vilkår om støjgrænser svarende til områdetype 3 i henhold til Miljøstyrelsens vejledning (5/1984) om Ekstern støj fra virksomheder. Områdetype 3 er "blandet bolig og erhverv samt landbrugsdrift".

Ved klage over støj skal overholdelse af støjgrænserne dokumenteres. Dokumentationen skal ske i form af støjmåling udført efter retningslinierne i Miljøstyrelsens vejledninger.

Det bemærkes, at brugen af landbrugsredskaber i marken er undtaget fra støjgrænserne, men kørsel på ejendommens bygningsområde indgår i støjkravene.

Kalundborg Kommune vurderer, at rystelser og lavfrekvent støj ikke vil forekomme på ejendommen, og der stilles ikke vilkår til rystelser.

Der er stillet følgende vilkår:

- *Virksomheden skal, for egen regning, dokumentere, at støjvilkår overholdes, hvis tilsynsmyndigheden finder det påkrævet. Dokumentation for overholdelse af støjkravene kan være i form af målinger i ejendommens omgivelser (under fuld drift) eller kildestyrkemålinger ved de enkelte støjklender kombineret med beregninger efter den fælles nordiske beregningsmodel for industristøj.*
- *Virksomhedens bidrag til støjbelastningen i omgivelserne må ikke overstige følgende værdier, målt ved nabobeboelser eller deres opholdsarealer:*

<i>Mandag-fredag Kl. 7-18 (8 timer)</i>	<i>Alle dage Kl. 18-22 (1 time)</i>	<i>Alle dage Kl. 22-7 (½ time)</i>	<i>Alle dage Kl. 22-7</i>
<i>Lørdag Kl. 7-14 (7 timer)</i>	<i>Lørdag Kl. 14-18 (4 timer)</i>		<i>Maksimal værdi</i>
	<i>Søn- og helligdage Kl. 7-18 (8 timer)</i>		
<i>55 dB(A)</i>	<i>45 dB(A)</i>	<i>40 dB(A)</i>	<i>55 dB(A)</i>

Støjbidraget (bortset fra maksimalværdien) måles som det ækvivalente, konstante, korrigerede støjniveau i dB(A) (re. 20 µPa). Tallene i parenteserne angiver midlingstiden inden for den pågældende periode.

5.5 Lys

Lys i stalde vil primært være tændt i tidsrummet fra 8-16.00. I farestalde og løbestalde vil der desuden være vågelys i 16 timer i døgnet. Der er ingen kraftige udendørs lyskilder. Der er lys

ved brovægten, som kun anvendes, når der vejes indkommet korn. Der sidder orienteringslys ved indgangsdørene til staldene. Disse virker via sensor. Der er ikke lyskilder, der kan være til gene for omkringboende eller forbi passerende.

Kommunens vurdering

Kalundborg Kommune vurderer, at husdyrbrugets lyspåvirkning ikke ændres væsentligt som følge af indeværende godkendelse.

Det vurderes, at husdyrbrugets anvendelse af lyskilder ikke ligger ud over, hvad der vil kunne forventes fra en landbrugsejendom, og vil dermed ikke være til væsentlig gene for omkringboende. Der stilles derfor ingen vilkår angående lys.

5.6 Skadedyr

Gener fra fluer og andre skadedyr håndteres hovedsagelig gennem forebyggelse, hvor regelmæssig rengøring af stalde og opbevaringsanlæg til foder vil være med til at begrænse generne.

Korn opbevares i tætte udendørs siloer (amerikanersiloer). Andet foder opbevares ligeledes i tætte siloer, hvor det ikke er muligt for skadedyr at komme ind. Mineraler leveres i bigbags og placeres direkte i påslag. Foderladen rengøres jævnligt.

Bekæmpelse af rotter er udliciteret til firma (rovfluen). Der er opstillet rottekasser på ejendommen.

Af hensyn til smittebeskyttelse køres døde dyr til en plads ved egen ejendom Eskebjergvej 90. For at undgå tilhold af skadedyr opbevares de overdækket med kadaverkap frem til afhentning. De tilkøres 1-2 gange ugentligt.

Kommunens vurdering

Fluegener kan i betydeligt omfang forebygges ved god gødningshåndtering og staldhygiejne. En god hygiejne opnås bl.a. ved dagligt at fjerne rester af foder og gødning fra staldene samt ved jævnligt at nedvaske staldene.

Der bliver stillet vilkår om at foretage effektiv fluebekæmpelse, og om at opbevaring af foder ikke må medføre risiko for rotter m.v. Effektiv fluebekæmpelse kan ses i retningslinjerne fra Agroøkologi: <http://agro.au.dk/myndighedsraadgivning/>

Der stilles følgende vilkår:

- *Der skal på ejendommen foretages effektiv fluebekæmpelse som minimum i overensstemmelse med de nyeste retningslinjer fra Institut for Agroøkologi.*
- *Opbevaring af foder og affald skal ske på en sådan måde, at der ikke opstår risiko for tilhold af skadedyr (rotter m.v.).*

5.7 Ophør

Kommunens vurdering

Husdyrbruget er ikke omfattet af IE-direktivet, og der stilles ikke vilkår vedrørende husdyrbrugets ophør.

6 Egenkontrol

Kommunens vurdering

Kalundborg kommune finder det væsentligt, at der på husdyrbruget foretages egenkontrol, der indeholder dokumentation for overholdelse af vilkårene.

I godkendelsen fastsættes derfor vilkår om, at der ved tilsyn skal kunne oplyses om overholdelse af vilkårene, herunder skal der kunne fremvises en logbog med registreringer af energi- og vandforbrug samt service af ventilationsanlæg.

Der stilles følgende vilkår:

- *Ved tilsyn skal kommunen have adgang til relevant dokumentation for overholdelse af vilkårene, herunder logbogen med de påkrævede registreringer.*

7 Alternative muligheder

Med denne ansøgning opnås en mulighed for at udnytte produktionsanlægget optimalt under hensyntagen til reglerne for dyrevelfærd. Soanlægget kan udnyttes bedre, og der skal ikke længere holdes øje med antal producerede smågrise og slagtesvin samt ind- og afgangsvægt i forhold til nuværende godkendte produktion. Udvidelsesmæssigt er der imidlertid tale om en lille ændring, der ikke vil kunne placeres på en anden ejendom.

Da der er tale om en polteproduktion er det væsentligt at holde alle dyregrupperne på samme ejendom for at kunne følge grisene og foretage den nødvendige selektion.

Kommunens vurdering

Kalundborg kommune har ikke vurderet andre alternativer end det ansøgte.

8 Miljøkonsekvensrapport

Ansøgers konsulent har som en del af ansøgningsmaterialet indsendt en miljøkonsekvensrapport. Alle relevante oplysninger fra rapporten er anvendt på de tilsvarende afsnit i denne "Miljøteknisk beskrivelse og vurdering".

Kalundborg Kommune vurderer, at oplysningerne i miljøkonsekvensrapporten er tilstrækkelige.

9 Offentlighedsfaser

I sager om etablering, ændring eller udvidelse af husdyrbrug efter husdyrbruglovens § 16a, der medfører væsentligt virkning på miljøet, må godkendelsesmyndigheden ikke træffe afgørelse, før offentligheden har haft mulighed for at bidrage med bemærkninger til sagsbehandlingen, jf. husdyrbruglovens § 55.

9.1 Inddragelse af offentligheden

Kalundborg Kommune har annonceret den ønskede udvidelse på Kommunens hjemmeside, med frist for indsendelse af bemærkninger indtil den 23. september 2019.

Kalundborg Kommune har ikke modtaget bemærkninger i forbindelse med forannonceringen.

9.2 Høring

I perioden på 30 dage fra den 15. maj 2020 til den 15. juni 2020 foretog Kalundborg Kommune høring af ansøger, matrikulære naboer samt ejere/beboere indenfor konsekvenszonen for lugt på 870 m.

I høringsperiode modtog kommunen ingen bemærkninger.

10 Bilagsoversigt

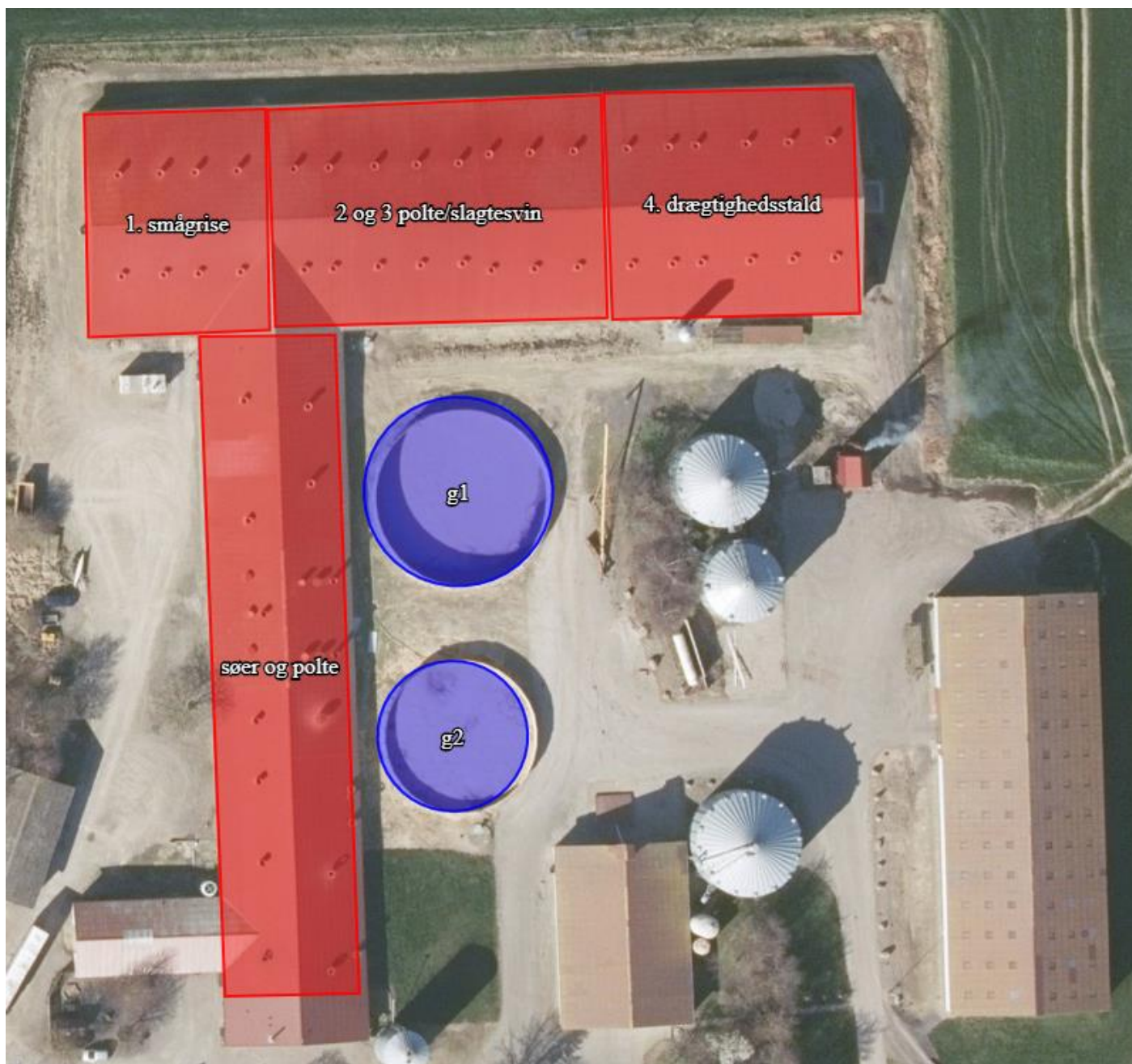
Bilag 1. Stalde og gødningsopbevaring

Bilag 2. Situationsplan med øvrige driftsbygninger

Bilag 3. Produktionsareal, placering

Bilag 4. Produktionsareal, størrelse

Bilag 1. Stalde og gødningsopbevaring



Bilag 2. Situationsplan med øvrige driftsbygninger



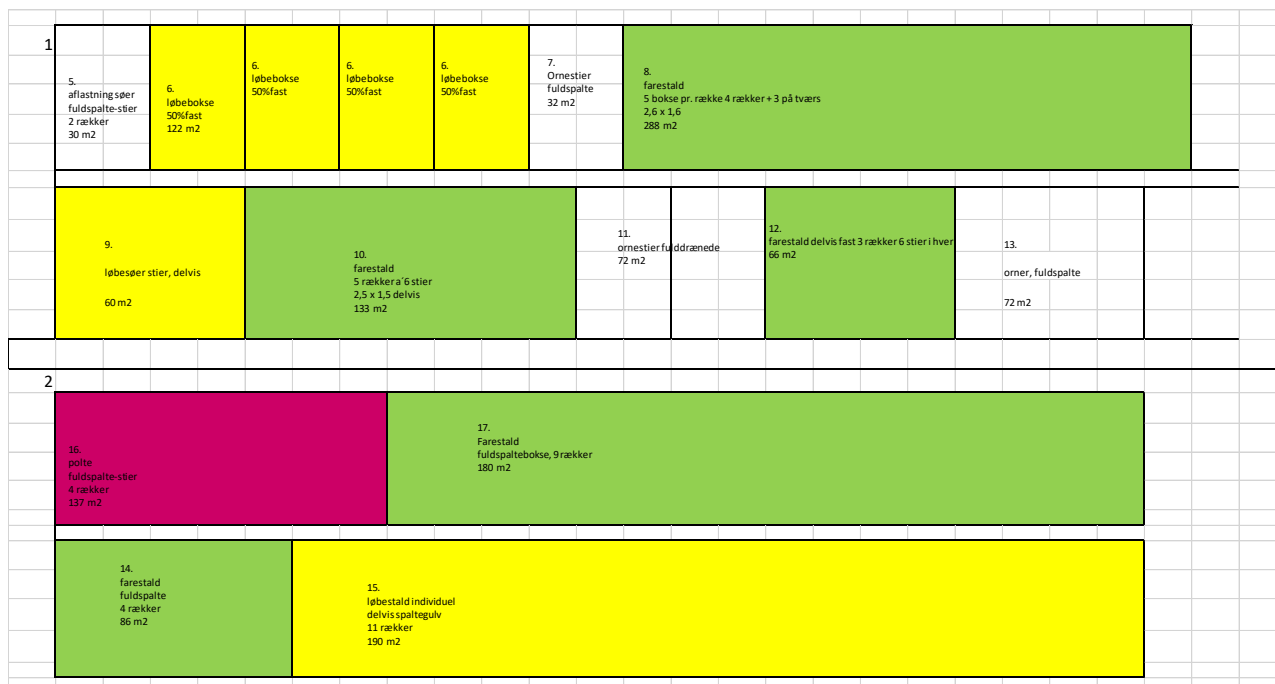
De eksisterende øvrige driftsbygninger omfatter 3 store siloer, 2 små siloer der ikke er i brug, en foderlade, et forrum i stald syd, et kontor, et værksted og en maskinhal.

Bilag 3. Produktionsarealets placering

Stald Nord tværgående:



Stald Syd, delt i to:



Størrelse og tekst på de enkelte stalddele fremgår af Bilag 4.

Bilag 4. Produktionsarealets størrelse

opmåling Alleshave									
Tværgående			d, l	antal stier	stalde	antal stier	brutto	netto	
1	smågrise	toklima	4,8 x 3,4	4 pr. stald	8	32	797	522	
2	polte	fulds.	4,7 x 2,3	6 pr. stald	10	60	649	649	
3	polte	delvis	4,7 x 2,3	6 pr. stald	6	60	389	389	
4	drægtighed	delvis	35 x 30				1050	997	
		gang	1,5 x 35				53		
Syd									
5	afl+B13:143astr	fs	1,9 x 8	incl 4	2	8	30,4	30	sat til individuel fuldsp
6	enkelt løbe	delvis	1,9 x 0,65	12 x 2	4	96	121,6	122	
7	ornestier		4 x 8				32	32	sat til individuel fuldsp
8	farestald	fs	2,6 x 1,6	5	4	92	83,2		
	3 identiske		2,6 x 1,6	3			12,48		
							95,68		
			x3					288	
9	søer, stier	delvis						60	
10	farestald	delvis	2,5 x 1,5	6	5	30	112,5	113	
11	ornestier	fulddræne	4 x 9		2		72	72	sat til individuel fuldsp
12	farestals	delvis	2,6 x 1,4	6	3	18	65,5	66	
13	orner	fuldsp.	8 x 9				72	72	sat til individuel fuldsp
14	farest	fuld	2,4 x 1,5	6	4	24	86,4	86	
15	løbe, enkelt	delvis	1,9 x 0,7	13	11	143	190,2	190	
16	polte/slagtesvir	fuldspalte	19,8 x 8				158,4	137	slagtesvin
		krybbe	0,9 x 3 x 8				21,6		
17	farestald	fuld	2,5 x 1,6	5	9	45	180	180	
							4005		

Ansøgers redegørelse.

"Brutto" svarer til hele stald-delen af den pågældende bygning.

Miljøkonsekvensrapport til § 16a



Søer, smågrise og polte i eksisterende stalde

Alleshavevej 64, 4593 Eskebjerg

Skema 213119 i Husdyrgodkendelse.dk

Datablad

Ejer	<i>Ulrik Lundgaard Alleshavevej 64 4593 Eskebjerg .</i>
Ansøger og kontaktperson	<i>Solvang Svineavl v./ Ulrik Lundgaard Mobil: 5098 1784 Mail: ulrik@solvang-avl.dk</i>
Husdyrbrugets adresse	<i>Alleshavevej 64, 4593 Eskebjerg</i>
CVR-nummer	<i>38055666</i>
CHR-nummer	<i>86962</i>
Kommune	<i>Kalundborg Kommune</i>
Ejendomsnummer	<i>3260001206</i>
Matrikel-nr.	<i>3-b Alleshave By, Bregninge m.fl.</i>
Andre husdyrbrug drevet af ansøger	<i>Kongstrupvej 15, Ruds Vedby</i>
Biaktiviteter	<i>ingen</i>
Ansøgningskema	<i>213119</i>
Konsulent	<i>VKST I/S, CVR-nr.: 35448020 Miljøkonsulent cand. Agro. Piiil krogsgaard. Mailadresse pk@vkst.dk, mobil nr. 4040 5523 Adresse: Fulbyvej 15, 4180 Sorø</i>
Ansøgning indsendt	<i>30. august 2019</i>

Datablad	2
Forord	5
1. Indledning	6
2. Ikke-teknisk resume	7
3. Husdyrbruget og det ansøgte	8
3.1 <i>Indretning og drift af anlægget</i>	8
3.2 <i>Bygningsmæssige ændringer og anlægsarbejde</i>	10
3.3 <i>Produktionsmæssig sammenhæng med andre husdyrbrug</i>	10
3.4 <i>Husdyrbruget og det ansøgtes beliggenhed</i>	10
3.4.1 <i>Generelle afstandskrav</i>	11
3.5 <i>Ammoniakemission</i>	11
<i>Naturpunkter</i>	11
3.6 <i>Lugtmission</i>	13
3.6.1 <i>Kumulation til naboer</i>	13
3.7 Øvrige emissioner og gener	13
3.7.1 Støj	13
3.7.2 <i>Støv</i>	14
3.7.3 <i>Lys</i>	14
3.6.2 <i>Skadedyr</i>	14
3.6.3 <i>Transporter</i>	15
3.7 <i>Reststoffer, affald og naturressourcer</i>	16
3.7.1 <i>Døde dyr</i>	16
3.7.2 <i>Affald</i>	16
3.7.3 <i>Olie- og kemikalier</i>	16
3.7.4 <i>Energiforbrug</i>	16
3.7.5 <i>Vandforbrug</i>	17
3.8 <i>BAT-Ammoniakemission</i>	18
3.9 Begrænsning af ammoniakemission	19
3.10 <i>Grænseoverskridende virkninger</i>	19

4. Oplysninger om IE-husdyrbruget.	19
5. Projektets direkte og indirekte virkninger for miljø, natur og mennesker, og hvad der er gjort for at mindske virkningerne.	19
5.1 <i>Beliggenhed og bygningsændringer i forhold til landskab og Bilag IV arter</i>	19
5.2 <i>Begrænsning af ammoniakemission</i>	20
5.3 <i>Afsætning af ammoniak til nærliggende natur</i>	20
5.4 <i>Lugtgener for omboende</i>	20
5.5 <i>Støjgener</i>	20
5.6 <i>Støvgener</i>	21
5.7 <i>Lyspåvirkninger</i>	21
5.8 <i>Skadedyr</i>	21
5.9 <i>Transporter</i>	21
5.10 <i>Energi</i>	21
5.11 <i>Vandforbrug og påvirkning af vandressourcen</i>	22
5.12 <i>Påvirkning af jordarealer og jordbund</i>	22
5.13 <i>Andet om befolkningen og menneskers sundhed</i>	22
5.14 <i>Alternative løsninger</i>	22
5.15 <i>Oplysninger om konsulenten</i>	22
5.16 <i>BAT: Råvarer, energi, vand og management</i>	23
5.16.1 <i>BAT-Energi</i>	23
5.16.2 <i>BAT-Vand</i>	23
5.16.3 <i>Management</i>	24
6. Konklusion	24

Forord

Denne rapport beskriver den ønskede ændring på produktionsanlægget Alleshavevej 64.

Rapporten danner grundlaget for kommunens afgørelse om miljøgodkendelse for ejendommen.

På ejendommen Alleshavevej 64 er der en eksisterende avlsbesætning med søer, polteopdræt samt opfodning af smågrise og slagtesvin.

Det er ønsket at få en ny miljøgodkendelse efter den nye husdyrgodkendelsesbekendtgørelse baseret på produktionsarealets størrelse. Der foretages ingen ændringer driftsanlægget, sammensætning af dyregrupper eller dyrenes placering.

1. Indledning

Produktionen på ejendommen Alleshavevej 64 er etableret før 2002 og er siden løbende blevet udvidet, senest i 2014.

Produktionen er en avlsbesætning med søer, polte, smågrise samt en mindre andel slagtesvin.

Der er i 2017 godkendt en udvidelse af antallet af søer og smågrise og polte/slagtesvin. Det lovlige dyrehold er i dag på 650 årssøer, 9.400 smågrise (7,1 – 32 kg), 8.500 smågrise (7,1-10 kg), 7.500 polte (32-90 kg) og 550 polte (90-120 kg).

Det er ønsket at få godkendt den eksisterende produktion efter den nye husdyrgodkendelsesbekendtgørelse fra 2017, hvor husdyrbruget godkendes efter produktionsarealets størrelse, stalddtype og dyrearten i staldene, og ikke som hidtil efter stalddtype, dyreart, antallet af dyr og vægtgrænser i stalden. Antallet af dyr i staldene reguleres efter dyrevelfærdsreglerne.

Der sker ingen bygningsmæssige ændringer eller indretningsmæssige ændringer i staldanlægget.

Det er ikke et IE-brug, men der udledes mere end 3500 kg NH₃ fra ejendommen. Produktionen skal derfor godkendes efter husdyrgodkendelseslovens § 16a.

Denne rapport er opdelt i tre kapitler, der ses i indholdsfortegnelsen.

Rapporten danner grundlaget for kommunens afgørelse om miljøgodkendelse for ejendommen.

2. Ikke-teknisk resume

Nudrift og det ansøgte projekt

Den nuværende lovlige produktion på ejendommen Alleshavevej består af søer, smågrise og slagtesvin/polte.

Der ønskes en godkendelse af den eksisterende produktion efter den nye husdyrgodkendelsesbekendtgørelse. Der sker ingen bygningsmæssige ændringer eller ændringer i staldanlægget.

Godkendelsen skal tage udgangspunkt i den nuværende lovlige drift, og den drift der var på anlægget for 8 år siden. Som nu-drift indsættes den nuværende lovlige produktion.

Der ønskes godkendt et produktionsareal på 3.873 m².

Konsekvenser for omboende, natur og miljø

Lugt

Lovgivningens krav til maks. lugtpåvirkning af enkeltbeboelse, samlet bebyggelse og byzone er overholdt.

Trafik og støj

Transporterne fortsætter uændret med foder, frakørsel af smågrise polte og slagtesvin. Derudover vil der ske frakørsel af gylle. Hovedparten af transporten sker med lastbil ad Alleshavevej. Antallet af transportere forventes ikke at blive ændret, idet der ikke er tale om en produktionsudvidelse. Støj fra anlægget vil primært være tilknyttet transporterne og vil dermed heller ikke blive øget.

Landskab

Idet der ikke sker bygningsmæssig ændring af anlægget, vil en godkendelse ikke få konsekvenser for landskabsoplevelsen i området.

Påvirkning af natur Kategori 1-natur

Det nærmeste mest ammoniakfølsomme naturområde beliggende indenfor habitatområde ligger ca. 370 m syd for anlægget, og bliver ikke påvirket med ammoniak i en mængde der overskrider den maksimalt tilladte mængde.

For øvrige lokaliteter viser beregningerne, at hverken natur eller bilag IV-arter beskyttet efter danske nationale regler eller efter EU-regler, vil modtage mere ammoniak end de grænser, der er sat herfor i lovgivningen.

Bedste tilgængelige teknik (BAT)

For husdyrbruget er der krav om at anvende den bedst tilgængelige teknik for at reducere ammoniakfordampningen. Produktionen overholder det niveau for ammoniakemission, der er beregnet som BAT for produktionen. Da der ikke sker ændringer af stalde eller lager fra nudrift til ansøgt drift svarer den maksimale højeste udledning (BAT) til den faktiske udledning.

Anvendelse af ressourcerne vand og energi indgår som en integreret del af opfyldelse af princippet om BAT.

I forhold til BREF-dokumentet/BAT-konklusionerne overholdes BAT-kravene i den daglige drift af husdyrbruget.

3. Husdyrbruget og det ansøgte

I dette kapitel redegøres for, hvordan husdyrbrugets indretning og drift sker, og hvordan husdyrbrugets bygninger og kommende bygningsmasse er placeret sammenholdt med beliggenheden til omgivelserne. Der redegøres desuden for forhold om ammoniak- og lugtemissionen, herunder påvirkninger af natur og naboer.

3.1 Indretning og drift af anlægget

Produktionsbygningerne er udvidet etapevis senest i 2013.

Produktionsanlægget består af 2 separate stalde til hhv. søer, smågrise og slagtesvin, foderlade og maskinhus.

Til opbevaring af korn er der 3 udendørs kornsiloer på hhv. 900 t og 2 á 600 t. En gammel gærflødesilo er taget ud af brug, ligesom en gastæt silo ikke anvendes. Der er 2 gylletanke på hhv. 1.950 m³ og 1.459 m³, samt en 3. tank på anden ejet ejendom på 410 m³.

Der er halmfyr på ejendommen til opvarmning af stalde og bolig. I maskinladen opbevares halm til halmfyr.



Figur 1. Staldanlæg på Alleshavevej 64

Der fodres med hjemmeblandet foder, hvor der anvendes eget korn samt indkøbt mineraler/vitaminer og soja. Foderet opbevares i foderlade, hvor der er mølleri og råvaresiloer. Der er udendørs påslag til aflæsning af mineraler.

Staldene ventileres med undertryksventilation, hvor luftindtaget til stalden enten er via diffust indtag i loftet eller ventiler i ydervæggene. Ventilationen styres efter multistep-/frekvensstyring. Slagtesvinestalde og smågrisestalde vaskes efter hvert hold.

Oplysninger om stalde og dyretype fremgår af husdyrgodkendelse.dk og navngivningen i nedenstående tabel 1 referer til figur 1.

NAVN		staldtype	8-årsdrift m2	Nudrift m2	Ansøgt m2
Søer og polte	Farestald	Kassestier, fuldspalter	554	554	554
	Farestald	Kassestier delvis spaltegulv	179	179	179
	Slagtesvin	Drænet gulv og sp.	137	137	137
	Løbesøer	Individ., delvis sp.	312	312	312
	Løbesøer	Stier, delvis.	60	60	60
	Ornestier	Individ. Fuldsp.	104	104	104
Polte/slagtesvin	Slagtesvin.	delvis sp.	389	389	389
	Slagtesvin	Fuldsp.	649	649	649
Smågrise	Klimastalde		522	522	522
Drægtighedsstald	Drægtighedsstald	Søer løse, delvis sp.	997	997	997
I alt			3.933	3.933	3.933

Tabel 1. Dyretype, stalddesign, produktionsareal.

Produktionsarealet er opgjort ved opmåling i stald og på tegning. Se bilag.

Der produceres kun svinegylle på ejendommen. Den halm der bruges i produktionen opsamles i gyllen. Der er 2 gylletanke på ejendommen i tilknytning til staldene samt 1 tank ved Torpe ved Arnakkevej 31. Der er ikke gødnings-opbevaringsanlæg til fast gødning.

Gyllebeholder	Kapacitet (m ³)	Overfladeareal (m ²)	NH ₃ -effekt
1. Gyllebeholder G1	1.950	553	0
2. Gyllebeholder G2	1.450	349	0
Gyllekanaler	1.000		
3. Arnakkevej matr. nr. 16x	410	135	
Lejet Bregningevej 31	1.380		
I alt	6.190		

Tabel 2 Opbevaringslagre til husdyrgødning.

Kapacitetsberegning beregnes i regneark fra SEGES, udgave 03.10.2018

Grundoplysninger til beregning af normproduktion:							
Normproduktion	Staldtype (søer: drægtighedsstald)	Antal	Antal smågrise pr. årssø	Indgang, kg	Afgang, kg		Normprod., ton/år
Årssøer drægtighedsstald	Løsg. delvis sp.	500	25	-	7		2.335
Årssøer farestald	Kassestier	700	25		7		1.162
Smågrise prod.	Toklimast., delvis spaltegulv	10.000	-	7	30		1.225
Slagtesvine prod.	Fuldspaltegulv	7.500	-	30	90		3.055
I alt							7.777

Faktisk tilledning til gyllebeholder	8.277		7.782	-495
Kapacitet i mdr.	0,0		0,0	0,0

Grundoplysninger til beregning af normproduktion:

Normproduktion	Staldtype (søer: drægtighedsstald)	Antal	Antal smågrise pr. årssø	Indgang, kg	Afgang, kg	Normprod., ton/år
Årssøer drægtighedsstald	Indiv. fuldsp.	200	25	-	7	790
Årssøer farestald	Kassestier					0
Smågrise prod.	Toklimast., delvis spaltegulv	10.000	-	7	10	130
Slagtesvine prod.	Fuldspaltegulv	550	-	90	110	106
I alt						1.026

Faktisk tilledning til gyllebeholder	1.019		872	-148
Kapacitet i mdr.	0,0		0,0	0,0

Tabel 3

Dvs. der er en samlet gødningsmængde efter regulering for tørfoder/vådfoder og manuel vask af stalde på 8.654 m³. Dette kræver en opbevaringskapacitet på 8.654/12 x 9 ~6.490 m³ opbevaringskapacitet. Ved maksimal udnyttelse af stalde mangler der 300 m³, for at overholde krav til tilstrækkelig opbevaringskapacitet. Den manglende kapacitet vil blive lejet eller gyllen bragt til Kongstedvej 15.

Der hører ca. 64 ha til ejendommen. Hovedparten af arealet ligger rundt om bygningerne. Der ejes desuden en ejendom med et udspretningsareal på ca. 70 ha øst for Kaldred. Arealerne til ejendommen er bortforpagtet og der drives derfor ikke markdrift fra ejendommen.

3.2 Bygningsmæssige ændringer og anlægsarbejde

Der opføres ikke nye bygninger eller andre anlæg. Der ændres ikke i stalde.

3.3 Produktionsmæssig sammenhæng med andre husdyrbrug

Ansøger ejer ikke flere ejendomme med husdyrbrug. Ca. halvdelen af smågrisene flyttes ved en vægt på ca. 10 kg til en lejet stald, Kongstedvej 15, Ruds Vedby. Der er ikke produktionsmæssig afhængighed mellem de 2 stalde.

3.4 Husdyrbruget og det ansøgtes beliggenhed

Ejendommen ligger frit i det åbne land i et område der i kommuneplanen betegnes som Eskebjerg landbrugsflade. Det er udpeget som værdifuldt kulturområde, værdifuldt kulturmiljø og område for større sammenhængende landskaber

Husdyrbruget ligger i landzone med ca. 560 m til nærmeste nabo uden landbrugspligt (Alleshavevej 60), der ligger øst for anlægget. Nærmeste samlede bebyggelse/byzone er lokalplanlagt sommerhusområde ved Eskebjerg, der ligger ca. 2,5 km øst for anlægget.

Ejendommen ligger i et område der er udpeget som særlig værdifuldt landbrugsområde og hvor skovrejsning er uønsket.

Der er nærhed til område med særlige beskyttelsesinteresser, habitatområde og fredning om Saltbæk Vig.

Idet der ikke sker nogen bygningsmæssige ændringer, kommer ejendommen ikke til at syne anderledes i landskabet, og landskabsoplevelsen vil ikke ændres.

3.4.1 Generelle afstandskrav

Ikke almen vandindvinding	>25 m	25 m
Almen vandforsyningsboring	>50 m	50 m
Beboelse på egen ejendom	15 m	15
Vandløb rørlagt, dræn, vandhul 100 m ²	300 m	15
Offentlig vej – privat fællesvej	38 m	15
Naboskel	60 m	30
Nabobeboelse (Alleshavevej 60)	>500 m	50
Samlet bebyggelse (lokalplan Eskebjerg	2.5 km	50
Nuværende eller fremtidig planlagt byzone eller sommerhusområde – Eskebjerg	2.5 km	50
Levnedsmiddelvirksomhed	ukendt	25



Tabel 4.

Alle afstandskrav i husdyrbruglovens §§ 6 og 8 er overholdt.

Ejendommen ligger ikke indenfor byggelinier, og det ansøgte er ikke i konflikt med fredninger.

3.5 Ammoniakemission

Ammoniakfordampningen fra staldanlæg og lager udregnes i det digitale ansøgningssystem.

Samlet BAT beregning  			
	Stalde	Lagre	Total
Samlet BAT krav (kg NH ₃ -N /år)	5620	415	6035
Faktisk emission (kg NH ₃ -N /år)	5620	415	6035
Forskel (kg NH ₃ -N /år)	-	-	0
Vejledende BAT Overholdt?	-	-	Ja

Da der ikke er sket ændring af dyretype eller staldindretning indenfor de sidste 8 år er der ikke sket en forøgelse af emissionen

Naturpunkter

Ammoniakdepositionen på udvalgte punkter beregnes i det digitale ansøgningssystem. Der er foretaget en depositionsregning til 8 naturpunkter hhv. kat 1, 2 og kat 3 natur. Desuden er der beregnet til 1 vandhul omfattet af naturbeskyttelseslovens § 3, da områderne potentielt kan indeholde bilag IV arter.

Oversigt af naturpunkter

Navn:	Kategori:	Opretter:	Kumulation:	Ruhed natur:	Merdeposition (kg N/ha/år):		Totaldeposition (kg N/ha/år):
					8-års drift	Nudrift:	
sø syd	Kategori 3	Ansøger	0	Bn	0,0	0,0	0,8
mose nordøst	Kategori 2	Ansøger	0	Bn	0,0	0,0	0,2
mose øst	Kategori 3	Ansøger	0	Bn	0,0	0,0	1,0
mose syd	Kategori 3	Ansøger	0	Bn	0,0	0,0	1,0
kat 1 syd 2	Kategori 1	Ansøger	0	Bn	0,0	0,0	0,3
skov øst	Kategori 3	Ansøger	0	Bn	0,0	0,0	0,1
kat 3 mose	Kategori 3	Ansøger	0	Bn	0,0	0,0	0,1
kat 1 sydøst	Kategori 1	Ansøger	0	Bn	0,0	0,0	0,3
kat 1 syd	Kategori 1	Ansøger	0	Bn	0,0	0,0	0,4

Kategori 1-natur

Ejendommen adskilles af Alleshavevej fra Natura 2000 Habitatområde "Sejerø Bugt og Saltbæk Vig".

Nærmeste kat.1 naturområde i habitatområdet er en eng, der ligger ca. 360 m syd vest for staldanlægget. Der er en totaldeposition på 0,4 kg N-NH₃.

Der er foretaget depositionsregning på 2 andre kat.1 naturområde, men der er her heller ikke en højere deposition end 0,4 kg.

Kat 2 natur

Nærmeste kat. 2 område er et overdrev, der ligger ca. 1,4 km nordøst for anlægget. Der er her en totalbelastning på 0,2 kg NH₃.

Kategori 3-natur

Afskæringskriteriet til kategori 3-natur er således, at kommunen kan tillade en merdeposition, der er større end 1,0 kg N/ha, men ikke stille krav om mindre deposition end 1,0 kg N/ha.

De 3 nærmeste moser ligger mellem 260 m og 2,5 km fra anlægget. Der er ikke merdeposition på nogen af områderne.

3.6 Lugtemission

Lugtgenekriteriet er overholdt både i forhold til enkeltbolig, samlet bebyggelse og byzone.

Nærmeste enkeltbolig er Alleshavevej 60. Nærmeste samlede bebyggelse er samtidig lokalplanlagt sommerhusområde (Eskebjerg), som i forhold til lugt tæller som byzone.

Samlet resultat af lugtberegning ? i						
Bebyggelse	Kumulation	Model	Ukorrigeret geneafstand (m)	Korrigeret geneafstand (m)	Vægtet gennemsnitsafstand (m)	Genekriterie overholdt
Alleshavevej 33	0	NY	259,5	259,5	748,6	Ja
Alleshavevej 37	0	NY	259,5	259,5	791,9	Ja
Alleshavevej 60	0	NY	259,5	259,5	625,6	Ja
Eskebjerg By, Bregninge	0	NY	757,9	757,9	2563,9	Ja
Eskebjerg By, Bregninge	0	NY	757,9	757,9	5143	Ja
Torpe By, Bregninge	0	NY	757,9	720	3307	Ja

3.6.1 Kumulation til naboer

Der er stor afstand til andre husdyrbrug, og der er derfor ikke kumulation med andre husdyrbrug i forhold til lugtpåvirkning af naboer eller ammoniakdeposition på naturområder.

3.7 Øvrige emissioner og gener

Fra et husdyrbrug kan der være gener fra støj, støv, fluer/skadedyr, lys, transporter. Desuden kan energiforbruget til produktionen påvirke klimaet.

3.7.1 Støj

Type	Placering	Driftstid	Tiltag til begrænsning af støj
Ventilationsanlæg Eksisterende stalde	Tagflade	Hele døgnet	Vedligehold og rensning af ventilation EC-motorer med lav støj
Stalde og dyr	I staldene	Ca. kl. 06.00-16 alle dage.	Lukket stald

			Rolig håndtering af dyr ved ind- og udlevering
Foderanlæg	Hjemmeblanderi placeret i foderlade.	Kører dagligt	Foderlade med lukket port
Kørsel med maskiner	Gyllevogne fra ejendom til udspretningsarealerne. Kornvogne fra arealer til silo, m. m Diverse transportere Gyllepumpe til udpumpning fra stalde	Almindeligvis i dagtimer. Gylle i højsæsonerne – hele døgnet.	Nyere traktorer har lavere støjudledning. Større vogne reducerer antallet af kørsler.
Transporter af foder og dyr etc.	Til og frakørsel	Primært i dagtimer	Stor afstand til naboer Større læs, færre transporter

Med undtagelse af få transporter til lejede tanke, foregår gylleudkørsel kun i højsæsoner; forår og sensommer. Kornvogne kun i høst.

3.7.2 Støv

Problemer med støv kan hovedsageligt opstå ved håndtering af foder, korn og halm. Foderet læses af indendørs som bigbags eller i udendørs påslag. Korn aflæsses i udendørs korngrav. Foder håndteres i lukkede systemer. Der er ikke åben port til foderladen. Korn og halm håndteres i en meget kort koncentreret periode, og foder håndteres indendørs. Der er der relativt stor afstand til nærmeste nabo.

Transport på veje kan støve, især i tørt vejr. Transport foregår imidlertid primært på asfalteret vej.

3.7.3 Lys

Lys i stalde vil primært være tændt i tidsrummet fra 8-16.00. I farestalde og løbestalde vil der desuden være vågelys i 16 timer i døgnet. Der er ingen kraftige udendørs lyskilder. Der er lys ved brovægten, som kun anvendes, når der vejes indkommet korn. Der sidder orienteringslys ved indgangsdørene til staldene. Disse virker via sensor.

Der er ikke lyskilder, der kan være til gene for omkringboende eller forbipasserende.

3.6.2 Skadedyr

Gener fra fluer og andre skadedyr håndteres hovedsagelig gennem forebyggelse, hvor regelmæssig rengøring af stalde og opbevaringsanlæg til foder vil være med til at begrænse gener fra skadedyr.

Korn opbevares i tætte udendørs siloer (amerikanersiloer) Andet foder opbevares ligeledes i tætte siloer, hvor det ikke er muligt for skadedyr at komme ind. Mineraler leveres i bigbags og placeres direkte i påslag. Foderladen rengøres jævnligt.

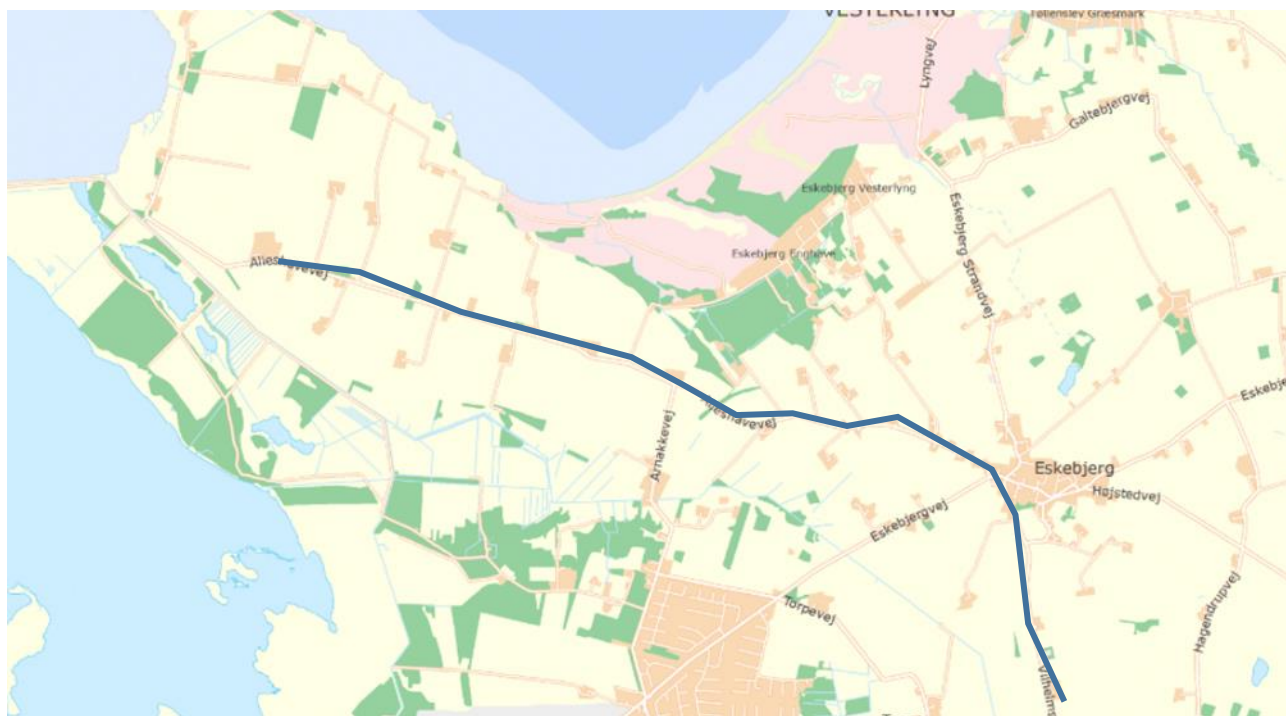
Bekæmpelse af rotter er udliciteret til firma (rovfluen). Der er opstillet rottekasser på ejendommen.

Af hensyn til smittebeskyttelse køres døde dyr til en plads ved egen ejendom Eskebjergvej 90. For at undgå tilhold af skadedyr opbevares de overdækket med kadaverkap frem til afhentning. De tilkøres 1-2 gange ugentligt.

3.6.3 Transporter

Til og frakørsel foregår via 2 indkørsler til ejendommen. Al transport foregår ad Alleshavevej og passerer Eskebjerg

Gylle pumpes ud til selvkørende slangeudlægger til areal omkring ejendommen. Øvrig transport af gylle sker med lastbil hhv. til udspredding og til opbevaring i andre tanke.



Figur 2

Antal transporter årligt	Aktuel	Tidsrum
Gylletransport med lastbil 35 t	65 92	Transport til ca. 100 ha foregår uden færdsel på veje. De 65 transporter til eksterne tanke sker over året, mens de 92 sker i koncentrerede perioder forår efterår.
Indtransport af korn med traktor (25 t) til siloer	84	I høst køres døgndrift.
Foder transporter Soja, mineraler	26+12	Hverdage 06-18. Samme antal transporter men større læs
Afhentning af polte	52	Kan forekomme flere og færre gange
Afhentning slagtesøer	52	Traktor
Udlevering af smågrise	26	Hverdage 6-18
Afhentning af døde dyr, traktor	52-104	Er sat til maks.- hverdage 6-18
Halm til fyr	0	Kørsel over mark
Diesel	4	Hverdage 6-18

Antal årligt	450	
Gns pr dag	1,2	

Tabel 5

Tidsrummet for udkørsel med husdyrgødning planlægges normalt at foregå i hverdagene, og vil hovedsageligt foregå om foråret og om efteråret.

Transport med levering /afhentning af grise og døde dyr samt tilkørsel af korn, protein og mineraler er jævnt fordelt over året.

3.7 Reststoffer, affald og naturressourcer

3.7.1 Døde dyr

Pga. smittefare opbevares døde dyr under kadaverkap på ejendommen Eskebjergvej 90, der ejes af ansøger. De tilkøres 1-2 gange ugentligt med traktor.

Døde dyr afhentes af DAKA og normalvis indenfor 24 timer efter anmeldelsen, hvis ikke det er op til en weekend eller helligdag. Afhentningstidspunktet vil normalvis være inden for en normal arbejdsdag. Der afhentes normalt 2 gang om ugen.

3.7.2 Affald

Affald fra produktionen består hovedsagelig af tomme sække (papir og plast, big-bag). Affaldsprodukter fra svineproduktionen er tomme sprayflasker fra mærkning samt veterinært affald (kanyler, tomme medicinflasker).

Affald sorteres og køres til kommunal genbrugsstation.

Veterinært affald opbevares i forrum til stald og afleveres ligeledes til kommunal genbrugsstation.

Ikke brændbart affald så som lysstofrør, sprayflasker, batterier etc. sorteres og opbevares hhv. på værksted og i storsække i foderladen til det afleveres til kommunalt genbrug.

Gammelt jern afsættes til genbrug.

Håndtering af affald følger retningslinierne i kommunens affaldsregulativ.

Pga. smittefare er ejendommen ikke tilmeldt afhentning af produktionsaffald.

3.7.3 Olie- og kemikalier

Der er 3 olietanke hhv. 1.200 l i redskabsrum og 2 x 2.500 l på værksted. Der er ingen spildolie, da servicefirma tager spildolie med retur.

Medicin til anvendelse i produktionen opbevares i medicinskab i forrum til stalden Her opbevares også veterinært affald frem til aflevering. Desinfektion til stalde opbevares i foderlade som sækkevarer.

3.7.4 Energiforbrug

Ressource	FØR	EFTER*

Norm-Ventilation, lys, foderproduktion kWh	268.889	278.941
Norm-Varme – udtørring af stalde kWh	159.430	163.953
Elforbrug oplyst kWh	415.458	
Halm (ton)	200	200
Varmeforbrug oplyst (olie l)	20.000	samme

Ejendommens el-forbrug går til ventilation og belysning og drift af foderanlæg samt kornetørring (beluftning).

Stalde udtørres med varmekanon efter vask. Varmen i stald kommer fra halmfyr på ejendommen. Fyringsolien anvendes til varmekanon til tørring i stalde.

Der tilkøres desuden diesel til traktorer og lastbiler, det er det tal, der samlet er oplyst. Der anvendes varme fra halmfyr til opvarmning af klimastalde og farestalde.

Der er angivet et muligt øget energiforbrug, da der med fuld udnyttelse af produktionsarealet kan produceres flere dyr i staldanlægget. Derudover er der ingen ændringer i energiforbrug.

Der er i ansøgt drift regnet med en produktion på 700 søer, 7.500 slagtesvin og 10.000 smågrise.

3.7.5 Vandforbrug

Ejendommen forsynes med vand fra Eskebjerg Enghave.

Nedenstående normtal stammer fra håndbog i svinehold 2014. De viser sig ofte at være meget underestimerede i forhold til det faktuelle vandforbrug og kan svinge med op til 25%. Sammenholdes med den nyreviderede opgørelse over gylleproduktion er tallene ikke særlig valide. Der er i ansøgt drift regnet med en produktion på 700 søer, 7.500 slagtesvin og 10.000 smågrise.

NORMTAL	FØR	AFTER
Drikkevand*	8582	8.940
Drikkevandsspild*	441	450
Vaskevand (stalde)*	551	580
Staldtoilet mv.	170	170
Vaskevand (maskiner)	-	-

Samlet vandforbrug normalt	9.744	10.140
Oplyst	12.000	-

*(Håndbog i svinehold 2014) – 20.000 slagtesvin.

Vandforbruget til vask af stalde er begrænset ved iblødsætning af stalde. Der er drikkeopper over fodertrug, hvilket betyder at spildet minimeres.

3.8 BAT-Ammoniakemission

BAT-kravet for ammoniakemission overholdes.

Samlet BAT beregning ? i			
	Stalde	Lagre	Total
Samlet BAT krav (kg NH ₃ -N /år)	5668	415	6083
Faktisk emission (kg NH ₃ -N /år)	5668	415	6083
Forskel (kg NH ₃ -N /år)	-	-	0
Vejledende BAT Overholdt?	-	-	Ja

Det samlede BAT-krav er i Husdyrgodkendelse.dk beregnet til 5.963 kg N/år. Da der ikke sker nybyggeri eller ændring i staldsystemerne svarer dette til den aktuelle emission, og BAT-kravet er hermed overholdt.

BAT-beregningen er baseret på følgende forudsætning om eksisterende staldafsnit.

BAT krav opnåelig ved anvendelse af BAT for nye og eksisterende stalde ? i				
Staldnavn	Navn på dyretype og staldsystem eller flexgruppe	Forudsætning for BAT-beregning	BAT krav ved ny stald (kg NH ₃ -N / (m ² · år))	BAT krav ved eksisterende stald (kg NH ₃ -N / (m ² · år)) ^c
søer og polte	Slagtesvin. Drænet gulv + spalter (33 %/ 67%)	Eksisterende staldafsnit	1,06 - 1,62 ^b	2,30
søer og polte	Søer, diegivende. Kassestier, delvis spaltegulv	Eksisterende staldafsnit	0,47 - 0,59 ^b	0,66
søer og polte	Søer, diegivende. Kassestier, fuldspaltegulv	Eksisterende staldafsnit	0,47 - 0,59 ^b	1,30
søer og polte	Søer, golde og drægtige. Individuel opstaldning, delvis spaltegulv	Eksisterende staldafsnit	0,70 - 0,87 ^b	1,30
søer og polte	Søer, golde og drægtige. Individuel opstaldning, fuldspaltegulv	Eksisterende staldafsnit	0,70 - 0,87 ^b	2,00
søer og polte	Søer, golde og drægtige. Individuel opstaldning, fuldspaltegulv	Eksisterende staldafsnit	0,70 - 0,87 ^b	2,00
1. smågrise	Smågrise. Toklimastald, delvis spaltegulv	Eksisterende staldafsnit	0,50 - 0,58 ^b	0,56
2 og 3 polte/slagtesvin	Slagtesvin. Drænet gulv + spalter (33 %/ 67%)	Eksisterende staldafsnit	1,06 - 1,62 ^b	2,30
2 og 3 polte/slagtesvin	Slagtesvin. Delvis spaltegulv, 25 - 49 % fast gulv	Eksisterende staldafsnit	1,06 - 1,62 ^b	1,90
4. drægtighedsstald	Søer, golde og drægtige. Løsgående, delvis spaltegulv	Eksisterende staldafsnit	0,70 - 0,87 ^b	1,20

Figur 3 Forudsætning for BAT-beregning.

3.9 Begrænsning af ammoniakemission

I lovgivningen er der faste krav til begrænsning af ammoniakemission, som sikrer at husdyrbrug vælger et staldsystem eller en teknologi blandt de bedste tilgængelige, for at begrænse ammoniakudledningen fra husdyrbruget.

I dette projekt sker der imidlertid ingen udvidelse af produktionsarealet og BAT-kravet er overholdt. Derfor er det ikke proportionalt at foretage investeringer i staldene for at reducere ammoniakfordampningen yderligere.

Der vil dog fremadrettet til stadighed blive holdt øje med f.eks. foderforbrug, der kan være med til at reducere ammoniakudskillelsen fra dyrene.

3.10 Grænseoverskridende virkninger

Husdyrbruget ligger langt fra den danske grænse og en vurdering af indvirkning på miljøet i en anden stat finder ansøger ikke relevant.

4. Oplysninger om IE-husdyrbruget.

Husdyrbruget er ikke et IE-brug, men da ammoniakudledningen er på mere end 3.500 kg NH₃ skal godkendelsen udarbejdes i overensstemmelse med retningslinierne i § 16a.

5. Projektets direkte og indirekte virkninger for miljø, natur og mennesker, og hvad der er gjort for at mindske virkningerne.

I dette afsnit redegøres for projektets direkte og indirekte virkning for miljø, natur og mennesker, og hvilke foranstaltninger, der påtænkes truffet for at undgå, forebygge eller begrænse og om muligt neutralisere forventede væsentlige skadelige indvirkninger på miljøet.

5.1 Beliggenhed og bygningsændringer i forhold til landskab og Bilag IV arter

Ejendommen med produktionsanlæg er placeret i landzone i værdifuldt kulturområde og også særligt værdifuldt landbrugsområde.

Da det ansøgte ikke vil indebære nybyggeri, vil ejendommen vil derfor ikke blive mere synlig i landskabet.

5.2 Begrænsning af ammoniakemission

I lovgivningen er der faste krav til begrænsning af ammoniakemission, som sikrer at husdyrbrug ved nybyggeri eller ændring af eksisterende staldanlæg vælger et staldsystem eller en teknologi blandt de bedste tilgængelige, for at begrænse ammoniakudledningen fra husdyrbruget.

I dette projekt sker der imidlertid ikke ændringer eller udvidelse af produktionsarealet, og derfor er BAT-kravet er identisk med den aktuelle emission. Hovedparten af staldene har imidlertid en stor andel fast gulv, hvilket er med til at reducere ammoniakemissionen set relativt til staldtyper der har en større andel spalter og drænet gulv. Det er ikke vurderet som proportionalt at investere i ny teknologi for at reducere ammoniakfordampningen. På den fodringmæssige del arbejdes der med bedre foderudnyttelse, hvilket er med til at begrænse emissionen.

Det er vurderingen af anlæggets emission af ammoniak er begrænset så meget, som det er proportionalt set i forhold til overholdelse af krav til BAT.

5.3 Afsætning af ammoniak til nærliggende natur

Den samlede ammoniakemissionen fra anlægget er uændret fra 8-års driften til nudrift og ønsket drift.

Totaldepositionen på hhv. kat 1 og 2 er under 0,7 kg NH₃ og overholder dermed de generelle afskæringskriterier.

For øvrige lokaliteter viser beregningerne, at hverken natur eller bilag IV-arter beskyttet efter danske nationale regler eller efter EU-regler, vil modtage mere ammoniak end de grænser, der er sat herfor i lovgivningen.

Det vurderes, at projektet ikke vil påvirke hverken natur eller bilag IV-arter beskyttet efter danske nationale regler eller efter EU-regler.

5.4 Lugtgener for omboende

Lugten fra produktionen overholder lugtgenekriterierne til hhv. byzone, samlet bebyggelse og enkeltbolig.

Derudover holdes ejendommen rengjort og ryddelig uden oplag af lugtfremkaldende stoffer

Det er således vurderingen, at ansøger har foretaget de nødvendige tiltag for at imødegå lugtgener.

5.5 Støjgener

Støj fra anlæg kan opdeles i to, dels periodisk støj f.eks. fra levering/afhentning af dyr og diverse fodertransporter samt udkørsel af gylle dels støj med mere vedvarende karakter fra dyrene, ventilationsanlæg og lignende. Der kan forventes spidsbelastninger med støj i forbindelse med ind/og udlevering af grise.

Støj fra foderanlæg er begrænset ved at dette står i foderlade. Ventilationsanlægget vedligeholdes og efterses for at køre bedst og støje mindst.

Transporter vil kunne påvirke beboelserne langs kørselsruten. Hovedparten af transporterne er imidlertid faste transporter, der ikke forøges og foregår indenfor arbejdstid. Mængden af gylle øges men vil ikke give anledning til væsentlig øgede antal transporter.

Det forventes at støjen fra anlægget vil kunne overholde Miljøstyrelsens retningslinier. Det vurderes, at støj fra ejendommen ikke vil være til væsentlig gene for naboerne

5.6 Støvgener

Der kan forekomme støvgener ved den daglige håndtering af foder, korn og halm samt ved kørsel på ejendommens interne adgange.

Der er direkte adgang til ejendommen fra asfalteret kommunevej og intern transport på ejendommen forventes ikke at kunne påvirke nabo.

Anlægget er placeret med stor afstand til naboer således at støv ikke vil kunne påvirke disse. Støv i stalden er en problemstilling relateret til arbejdsmiljø.

Det vurderes, at støv fra produktionen ikke vil påvirke naboerne.

5.7 Lyspåvirkninger

Der er kun lys ved indgang til stalden samt ved brovægten. Lys i stalde er primært tændt i tidsrummet 8.-16. Der er ingen kraftige udendørs lyskilder. Med ansøgninger sker der ingen ændringer.

Det vurderes at anvendelsen af lyskilder pga. afstand til naboer ikke vil kunne være til væsentlig gene for omkringboende.

5.8 Skadedyr

Skadedyr som fluer og rotter kan være til gene for naboer og i særlige tilfælde udgøre et sundhedsmæssigt problem. Der henvises til afsnit 3.7.3, hvor tiltag er nærmere beskrevet.

Såvel forebyggende initiativer som rengøring af stalde og foderanlæg vil være med til at reducere mulige gener. Aktuelt er rottebekæmpelse er udliciteret til firma der har opstillet og tilser rottekasser på ejendommen. Det sørges for at holde ejendommen ren og ryddelig.

Det vurderes at der ikke vil være sundhedsmæssige problemer knyttet til driften af ejendommen.

5.9 Transporter

Ved at udnytte produktionsarealet fuldt ud, vil der kunne produceres flere dyr. Antallet af transportere vil imidlertid ikke øges væsentligt, idet hovedparten af transporterne er faste transportere med, hvor der bare køres med større læs. En stor del af gyllen pumpes ud fra ejendommen og udbringes med selvkørende slangeudlægger. Der vil ske en mindre forøgelse i antallet af gylletransporter relateret til flere søer, men den øgede mængde er marginal.

Samlet vurderes det, at transport til produktionen ikke vil medføre væsentlige gener.

5.10 Energi

Ejendommen har investeret i lav-energi ventilation og al belysning i stalde er erstattet af LED-lys. Der anvendes halm til opvarmning af stalde, kontor og stuehus.

Derudover søges det at holde energiforbruget nede ved at holde ventilationsanlæggene rene, og der sørges for at ventilationen fungerer optimalt. Fodermøllen renoveres løbende så den holdes energieffektiv.

Det er vurderingen at der på anlægget sørges for at reducere anvendelse af energi.

5.11 Vandforbrug og påvirkning af vandressourcen

Vandforbruget er beregnet ud fra normtal. I den aktuelle besætning reduceres vandforbruget ved iblødsætning af stalde før vask. Desuden reduceres spildet ved placering af drikkekopper over trug. Vandforbruget følges løbende så evt. lækage på vandrør opdages. Det vurderes på den baggrund at der i projektet er gjort tilstrækkeligt for at begrænse vandforbruget. Der er en difference mellem normtallet og det oplyste forbrug, hvilket skyldes at normtallet ikke er justeret.

Ejendommen ligger i område med drikkevandsinteresser. Der er ca. 160 m til følsomt indvindingsområde/indsatsområde for grundvand. .

En øget vandindvinding vurderes imidlertid ikke at have betydning på overfladevand (søer og åer), idet vandforsyningen kommer fra vandværk med en tildelt vandmængde.

5.12 Påvirkning af jordarealer og jordbund

Da der er en blandet besætning på ejendommen, er der ikke forhold omkring anvendelse af medicinsk zink, der skal tages hensyn til. Husdyrgødningen udbringes efter de gældende regler i husdyrgødningsbekendtgørelsen.

Der vurderes ikke at være særlige forhold omkring arealer og jordbund der indikerer, at husdyrbruget udgør en risiko for påvirkning af disse.

5.13 Andet om befolkningen og menneskers sundhed

Drift af en svineproduktion har generelt ikke nogen betydning for menneskers sundhed.

I forbindelse med driften anvendes der ikke stoffer der er skadelige for omgivelserne. Ejendommen holdes ryddelig og rengjort for at hindre uhygiejniske forhold.

Besætningen efterlever alle gældende regler for veterinær status og sundhed og i tilfælde af sygdomsudbrud vil dette blive håndteret efter gældende forskrifter. Den daglige drift har ingen betydning for omkringboendes sundhed, men man vil i den daglige drift søge at minimere genepåvirkninger.

5.14 Alternative løsninger

Med denne ansøgning opnås en mulighed for at udnytte produktionsanlægget optimalt under hensyntagen til reglerne for dyrevelfærd. Soanlægget kan udnyttes bedre, og der skal ikke længere holdes øje med antal producerede smågrise og slagtesvin samt ind- og afgangsvægt i forhold til nuværende godkendte produktion. Udvidelsesmæssigt er der imidlertid tale om en lille ændring, der ikke vil kunne placeres på en anden ejendom.

Da der er tale om en polteproduktion er det væsentligt at holde alle dyregrupperne på samme ejendom for at kunne følge grisene og foretage den nødvendige selektion.

5.15 Oplysninger om konsulenten

Cand. Agro., Miljøkonsulent Pii Krogsgaard

pk@vkst.dk

tlf.: 40405523

5.16 BAT: Råvarer, energi, vand og management

BAT i forhold til ammoniakemission er beskrevet under punkt 3.8 og 4.2.

Der er tale om en avlsbesætning, hvor en af de væsentlige parametre i avlen er foderudnyttelse. Der er derfor løbende overvågning af foderforbruget hos poltene. Derudover gennemføres der effektivitetskontrol og optimering af den øvrige produktionen, således at fodereffektiviteten optimeres, samtidig med at der tages hensyn til prisudvikling på foder. Der anvendes hjemmeblandet foder, hvor der anvendes korn, protein og mineralblandinger.

- Foderplaner udarbejdes i samarbejde med foderkonsulent, og det sikres, at der anvendes den for ejendommen bedste viden inden for svinefodring.
- Mindst en gang årligt gennemgås foderplaner for optimering
- Foderet indeholder fosfor- og råprotein inden for de vejledende normer.

5.16.1 BAT-Energi

Energiteknologi på anlæg (BAT)

Ifølge referencedokumentet for bedste tilgængelige teknikker (BREF), der vedrører fjerkræ og svineproduktion, anvendes der BAT, når der er etableret (delvis) lavenergibelysning, eftersyn og rengøring af ventilatorer, temperaturstyring, der sikrer temperaturkontrol, og minimumsventilation i perioder, hvor der ikke er behov for ret stor ventilation. På ejendommen er følgende tiltag iværksat:

- Ventilationssystemer er optimeret og dimensioneret og reguleret efter den aktuelle belægning.
- Ventilationen er frekvensstyret og tilkoblet automatisk styreenhed
- Der sørges for jævnlig inspektion og rengøring af ventilationskanaler og ventilatorer.
- Al ventilation sker med strømbesparende EC-motorer.
- Der sørges for, at unødigt belysning og andet energispild undgås f.eks. styres lys via sensor.
- Der er opsat strømbesparende LED-lys i hele anlægget..
- Der er ingen kraftige udendørs belysninger, og belysning benyttes kun i nødvendigt omfang.
- Der anvendes varme fra halmfyr til opvarmning.
- De enkelte staldafsnit udtørres efter vask, inden der indsættes nye grise.

5.16.2 BAT-Vand

Ifølge BREF der vedrører fjerkræ og svineproduktion, anvendes der BAT når der er anvendes højtryksrensning til vask af stalde, og når drikkenipler er placeret over trug.

- Drikkenipler/kopper er placeret over fodertrug, så spild undgås.
- Stalde sættes i blød inden vask, hvilket nedsætter forbruget af vand.
- Der anvendes højtryksrenser ved vask af stalde. Høj renlighed giver bedre sundhed i stalden, og tørre stalde holder ammoniakemissionen fra stalden lav.
- Drikkevandsnipler mm efterses og udskiftes når det skønnes nødvendigt.
- Vandforbruget registreres og monitoreres løbende for at forebygge spild og for at undgå eventuelt

- ødelagte vandrør.

5.16.3 Management

- Ejendommen drives efter princippet "godt landmandskab".
- Bedriftens medarbejdere bliver løbende uddannet gennem kurser, efteruddannelse og deltagelse i erfa-grupper.
- Medarbejdere vil blive orienteret om ejendommens miljøgodkendelse og være bekendt med vilkårene i miljøgodkendelsen.
- Affald sorteres og bortskaffes så vidt muligt til genbrug. Ikke genbrugbart affald køres i deponi på den lokale genbrugsplads.
- Rengøring i og omkring ejendommen foretages jævnlig for at undgå uhygiejniske forhold og for at nedsætte risikoen for tilhold af eventuelle skadedyr, samt for at mindske risikoen for lugtgener for omkringboende.
- Der føres årlig kontrol over vand- og energiforbrug.
- Vand- og energiforbrug opgøres årligt i forbindelse med ejendommens regnskab.
- I ejendommens effektivitetskontroller registreres desuden foderforbrug, produktionsresultater og lign.
- Der forefindes en beredskabsplan, der beskriver forholdsregler i forbindelse med uheld med kemikalier og gylle, brand mv.
- Der laves årligt en miljøledelsesplan

6. Konklusion

Der sker intet nybyggeri, der vil påvirke landskabet. Projektet overholder alle de generelle afskæringskriterier der er opstillet i forhold til godkendelse af husdyrbrug. Ammoniakemissionen er uændret i forhold til 8-årsdriften. Der sker ikke en øgning af totalbelastningen til de mest sårbare naturområder. Merbelastningen af mere robuste naturområder i nærheden ligger langt under den tålegrænse, der er fastsat. Anlæggets lugtpåvirkning af naboer ligger langt under tålegrænsen. Antallet af transporter fra ejendommen øges alene, hvis udnyttelse af produktionsarealet giver en større gyllemængde, det vil dog være marginalt, så der er hermed ikke tale om en øget væsentlig påvirkning trafikalt, støj eller støvmæssigt.

Samlet set vil projektet ikke indebære væsentlige virkninger på miljøet.