



FRA FODER TIL FØDE

EN BÆREDYGTIG VISION FOR DANSK
LANDBRUG OG FØDEVAREFORBRUG

Landsmøde i Landsforeningen mod Svinefabrikker 30. oktober 2021

Kristine Modvig Clement
Kampagneleder for landbrug og skov
Greenpeace



GREENPEACE

Danmarks
Naturfredningsforening



**DYRENES
BESKYTTELSE**



RÅDET FOR
GRØN OMSTILLING



**PLANTE
BRANCHEN**

Baggrunden for rapporten

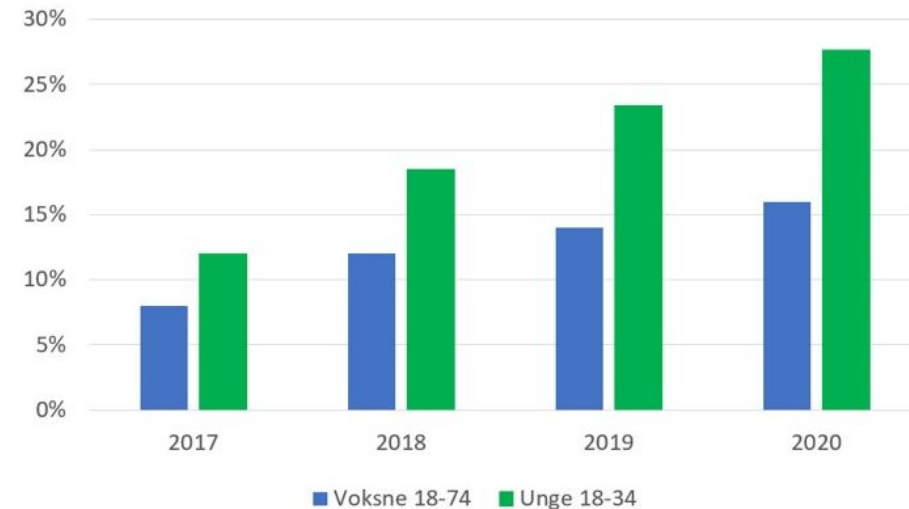
- Skuffelse over oplæg fra regeringens eget klimapartnerskab for fødevare- og landbrugssektoren
- Samarbejde mellem seks grønne organisationer inden for klima, natur, miljø, ernæring, dyrevelfærd og marked
- En vision - en anden vej for dansk landbrug
- Vi ønsker ikke at nedlægge dansk landbrug, men at udvikle det

Forbruget forandrer sig hastigt

- Markedet for plantebaserede fødevarer er i kraftig vækst både i DK og nærmarkeder.
- Årlige stigninger på mellem 30 og 40 % - størst indenfor mælkealternativer
- Antallet af danskere, der spiser fleksitarisk, vegetarisk eller vegansk er steget fra 3,8 % i 2010 til 16 % i 2020
- Udviklingen drives af unge mellem 18 og 34 år.
- Salget af kød er faldende, faldt med 1,2% fra 2017-2019 - men det går stadig langsomt

Fleksitarer & vegetarer:

Andel danskere som spiser vegetarisk de fleste af eller alle ugens dage



Coop Analyse & DVF 2020



National handlingsplan for plantebaserede fødevarer

- Staten skal være aktiv medspiller
- Udvikling af hjemmemarkedet og nyt eksporteventyr
- National handlingsplan med økologi som forbillede

18 konkrete forslag

- 6 - Fremme produktionen af plantebaserede fødevarer
- 6 - Frigivelse af landbrugsjord og mere skov og natur
- 6 - Fremme forbruget af plantebaserede fødevarer

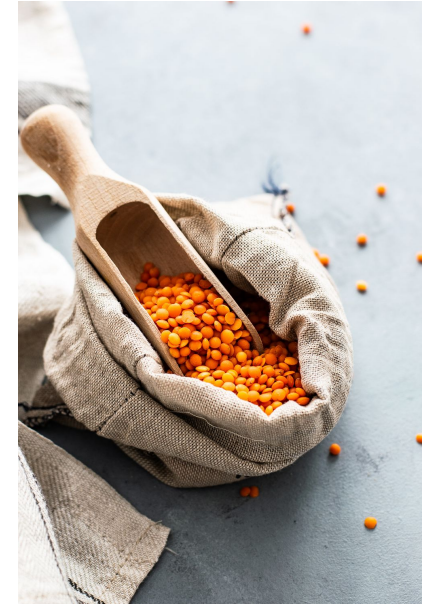
Fremme produktionen af plantebaserede fødevarer

Forslag 1: Klimaafgifter, der fremmer klimavenlige produkter

- Afgift på udledning af drivhusgasser, der rammer bredt og inkluderer de mest klimaskadelige fødevarer. Skal fordeles både i forbrugs- og produktionsled. En del af provenuet kan bruges til sociale kompensationer

Forslag 2: Styrkelse af plantebaserede kompetencer i ministerier og styrelser

- Oprette enhed med fokus på plantebaserede fødevarer. Lovmæssigt sikre optimale vilkår for omstillingen til flere plantebaserede fødevarer
- Vedligeholdelse af langsigtet netværk for især primærproducenter, virksomheder, som forarbejder og udvikler produkter, og forskere. Øge vidensdeling, samarbejde, synergieffekter.



Fremme produktionen af plantebaserede fødevarer



Forslag 3: Investering i forskning og udvikling af planteproteiner

- Omprioritering af den statsfinansierede forskning i landbrugsområdet. Planteproteiner til menneske underprioriteret. Nuværende produktion nærmest og lavt omfang. Stort forbedringspotentiale



Forslag 4: Uddannelse og rådgivning af landmænd om planteproteiner

- Landmænd og landbrugsrådgivere skal informeres om dyrkning, egenskaber i sædskiftet og afsætningsmuligheder. Obligatorisk tema på landbrugsskoler og tilbud om efteruddannelse. Støtteordning til gratis rådgivning.
- Forbedret kommunikation og samarbejde gennem værdikæden.

Fremme produktionen af plantebaserede fødevarer

Forslag 5: Klimasmarte støtteordninger til landbruget

- Støtte til landbruget bør gavne klima, miljø, dyrevelfærd og biodiversitet. Man bør afvikle støtteordninger, der direkte støtter kødproduktion.
- Differentieret støtte mellem afgrøder til konsum og foder.
- Landbrugsstøtte: Udnyt maksimal ramme for at flytte midler fra søjle 1 til søjle 2 (miljø- og udviklingsprogrammer).
- Promilleafgiftsfonde og Produktionsafgiftsfonde skal reformeres til i større grad at understøtte den grønne omstilling.

Forslag 6: Eksportfremme af plantebaserede produkter

- Oprettelse af eksportfremmeordning synliggør Danmarks position, åbner nye eksportområder og tiltrækker investeringer.
- Omlægning af nuværende støtteordninger, der fokuserer på animalsk produktion.



Frigivelse af landbrugsjord og mere skov og natur



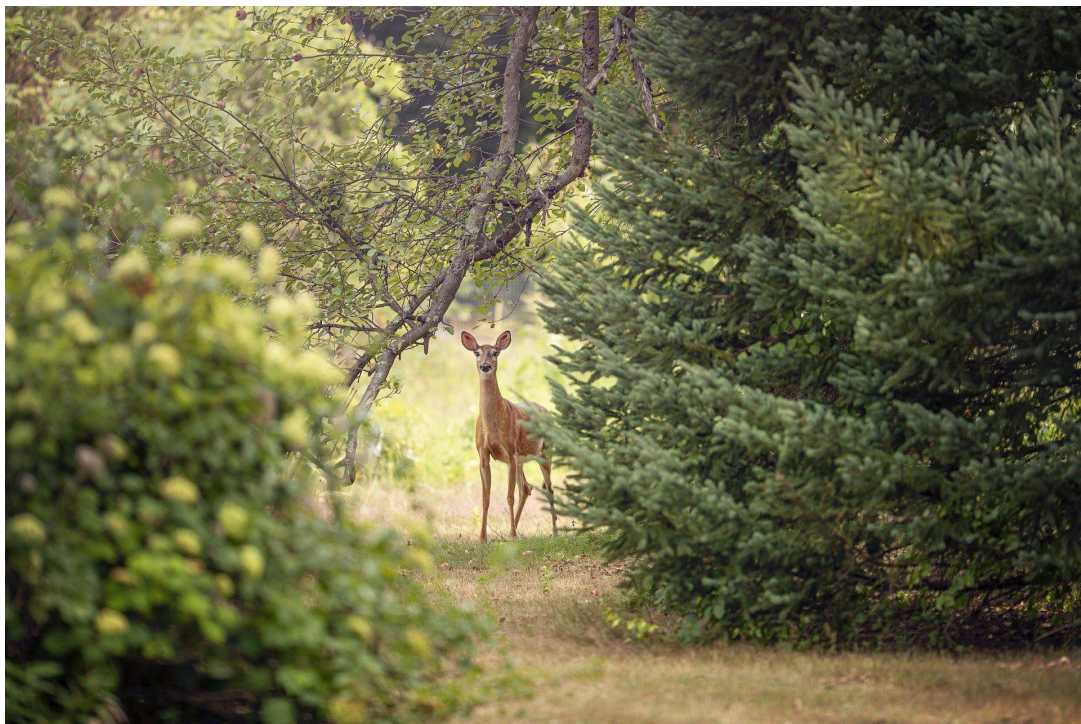
Forslag 7: Målrettede tiltag for at reducere den animalske produktion

- Pig Farming Closure Scheme: 1,3 mia. kr. over 2 år i Holland til stop for svinefarme tæt på beboelse. Over 500 svinebønder (13 %) har indtil nu søgt om støtte
- Grøn Jordfond: Staten får forkøbsret (ikke pligt) til konkursramte landbrug. Jorden omlægges til skov, natur, økologi eller byttes i jordfordelingsprojekter.

Forslag 8: Frigivelse af arealer anvendt til foder i Danmark

- 80 % af landbrugsarealet anvendes i dag til foderproduktion. Markant andel skal i stedet bruges til plantebaseret menneskemad, natur, skovrejsning, udtag af lavbundsjord og proteinfoder. Antal af landbrugsdyr tilpasses national foderproduktion

Frigivelse af landbrugsjord og mere skov og natur



Forslag 9: Udtagning af lavbundsjorder

- Mindst 100.000 hektar kulstof-rige lav udtages. CO₂-reduktion på ca. 2,7 mio. Drivhusgas-afgifter vil gøre udtagning billigere for staten – modregnes erstatning



Forslag 10: Mere skov i Danmark

- Markant årlig skovrejsning. Som eksempel vil 21.000 ha/år frem til 2030 kunne reducere Danmarks klimagasser med 0,5 mio. tons CO₂ i 2030 og 1,5 mio. ton CO₂ i 2040. Og Danmarks skovareal ville nå 20 %.

Frigivelse af landbrugsjord og mere skov og natur

Forslag 11: Reduktion af importeret foder og mere dansk proteinfoder

- Danskproduceret proteinfoder som for eksempel græs, hestebønner og ærter skal erstatte importen af sojafoder
- Plan for at udfase sojafoderimporten hurtigst muligt og senest i 2030. Landbrugsdyr tilpasses national foderproduktion.

Forslag 12: Mere økologi i den animalske produktion

- Målsætning om, at den animalske produktion gradvist omlægges til økologi (under udvikling). Der bliver færre landbrugsdyr, en lavere drivhusgasudledning og markant bedre dyrevelfærd
- Mere økologi i den animalske produktion styrker plantebaserede fødevarers konkurrencedygtighed.



Fremme forbruget af plantebaserede fødevarer

Forslag 13: Lavere afgifter på

- eller tilskud til - frugt og grønt
- En afgiftslettelse på frugt og grønt er den afgifts- og skattelettelse, som allerflest danskere støtter. Alternativt indføre et tilskud/subsidie

Forslag 14: Fremme grøn mad i de offentlige køkkener

- Indføre en fast grøn valgmulighed i alle offentlige køkkener.
- Målsætning om at reducere klimagasser fra offentlige måltider med 25 % inden 2025.



Fremme forbruget af plantebaserede fødevarer



Forslag 15: Kompetenceløft til professionelle

- Kompetenceløfts-pulje som relevante aktører kan søge til efteruddannelse af køkken- og ernæringsprofessionelle

Forslag 16: Klimavenlige kostråd

- anbefale en kost, der tager sit udgangspunkt i planter, men kan suppleres med mindre mængder animalske fødevarer



Fremme forbruget af plantebaserede fødevarer

Forslag 17: Styrke maddannelsen i folkeskolen

- Styrke færdigheder i plantebaseret madlavning
- Gøre madkundskab obligatorisk - eller gøre mad og bæredygtighed til obligatorisk del af samfundsfag eller naturfag
- Undervisning i korrekt plantebaseret ernæring



Forslag 18: Civilsamfundspulje til fremme af grønnere kost

- En pulje, som aktører i civilsamfundet kan søge til projekter, der fremmer grønnere kost og plantebaserede fødevarer. F.eks. oplysning, dialogmøder, eksperimenter, innovation, m.v.
- Puljen kan konstrueres med inspiration fra den tidligere Pulje for Grønne Ildsjele.

Tænketaank i prognose: Intensiv animalsk produktion kan være kollapset om 10-15 år

Et stigende antal investorer rundt om i verden betragter den intensive animalske produktion som en risikabel sektor at investere i. Dette bl.a. på grund af:

- Konsekvenserne af klimaforandringerne
- Risikoen for at den intensive animalske produktion udkonkurreres af alternativer i en nær fremtid
(RethinkX-rapport fra 2019: Måske allerede indenfor 10-15 år)
- Risikoen for fremtidige epidemier relateret til den animalske produktion
 - Generelle omkostninger ved coronakrisen
 - Omkostningerne ved at lukke minkproduktionen



Spørgsmål?





Finansiering: Sundhedsøkonomiske gevinster

- 12 mia. kr./året – hvis befolkningen følger de nye klimakostråd (mindre kød, mere grønt og flere bælgfrugter)
- 4 mia. kr./året – sundhedsøkonomisk gevinst ved reduceret luftforurening fra ammoniak fra landbruget
- Dertil kommer de miljø- og klimaøkonomiske gevinster

“Investér i kostforandringer, det giver **sundhedsøkonomiske gevinster**, som kan investeres på andre områder”

Professor Tim Benton fra Leeds University

Finansiering: Omprioritering af landbrugsstøtte, forskningsmidler og udviklingsmidler

- EU's landbrugsstøtte: Danmark bør udnytte den maksimale ramme for landdistriktsmidler under søjle 2
- Mere støtte pr. hektar, hvis der dyrkes til menneskeføde, og mindre, hvis der dyrkes dyrefoder
- Afvikle støtteordninger, der direkte støtter opretholdelsen af kødproduktion
- Ændre målsætningerne for Promilleafgiftsfonde og Produktionsafgiftsfonde, så disse i større grad bidrager til den plantebaserede omstilling af landbruget, f.eks.:
 - målrette en given andel til plantebaseret udvikling
 - prioritere midlerne til afsætningsfremme til plantebaserede fødevarer
- Gradvis omstilling af forskning og udvikling i det animalske over 10 år, hvor der hvert år kumulativt flyttes f.eks. 10 % mere over i det plantebaserede

Novo Nordisk Fonden: Offentlig støtte bør ikke gå til animalsk forskning, men til plantebaseret forskning



Finansiering: Afgifter

- Afgift på udledning af drivhusgasser, der rammer bredt og inkluderer de mest klimaskadelige fødevarer.
- Skal fordeles både i forbrugs- og produktionsled.
- En del af provenuet kan bruges til sociale kompensationer.

